



Cynllun Cyngor Gwynedd 2018-2023: Adolygiad 2021/22 - Blaenoriaethau Gwella





	Tudalen
Rhagair Arweinydd y Cyngor	3
Cyflwyniad i'r Cynllun	4
Blaenoriaethau Gwella	9

Mae'r adroddiad yn rhoi darlun o'r prif faterion y byddwn yn canolbwyntio arnynt yn ystod 2021/22, sef ein Blaenoriaethau Gwella, tra fod y Cynllun yn ei gyfanrwydd hefyd yn rhoi mwy o wybodaeth am holl ystod gwaith y Cyngor a'n cyllidebau.

Er mwyn gweld fersiynau electronig o unrhyw un o'r dogfennau yma, dilynwch y ddolen hon i wefan y Cyngor:

www.gwynedd.llyw.cymru/CynllunYCyngor

Os oes arnoch angen y ddogfen hon mewn iaith neu fformat arall ffoniwch 01766 771000 neu anfonwch e-bost i cydraddoldeb@gwynedd.llyw.cymru

Os oes arnoch angen mwy o wybodaeth am y Cynllun hwn cysylltwch â

Gwasanaeth Cefnogi Busnes y Cyngor drwy ffonio 01766 771000;
Ymweld â'r wefan – www.gwynedd.llyw.cymru/CynllunYCyngor;
Neu anfonwch e-bost i cynlluncyngor@gwynedd.llyw.cymru



@CyngorGwyneddCouncil



@CyngorGwynedd



01766 771000



www.gwynedd.llyw.cymru

Rhagair Arweinydd y Cyngor

Wrth gyflwyno'r adolygiad hwn o Gynllun Cyngor Gwynedd ar gyfer 2021/22 i chi mae'n amhosibl peidio ag edrych yn ôl ar y flwyddyn ddigynsail a fu. Byddai'n ffôl, os nad yn anghyfrifol, i beidio ymateb i effeithiau pellgyrhaeddol pandemig Covid-19 wrth i ni gynllunio ein gwaith ar gyfer y flwyddyn i ddod.

Bu 2020/21 yn flwyddyn na welwyd mo'i thebyg o'r blaen yn ein hoes ni, gydag unigolion a theuluoedd wedi dioddef profedigaethau a gwaeledd, colli gwaith neu incwm, a busnesau wedi eu taro yn ddigynsail. Rydw i, a'r Cyngor, yn cydymdeimlo â phob un ohonoch yn ddiffuant. Er na fedr y Cyngor ddatrys yr holl broblemau y mae Covid-19 wedi ei luchio atom fe wnawn bopeth o fewn ein gallu ein hunain i ymateb.



Mae'r Cynllun hwn felly'n cynnwys nifer o flaenoriaethau a phrosiectau sydd wedi eu datblygu dros y flwyddyn ddiwethaf, a rhai newydd ar gyfer 2021/22. Pwy fyddai wedi rhagweld flwyddyn yn ôl y byddem wedi darparu Gwasanaeth Profi, Orlhain a Diogelu sydd wedi, ac a fydd yn parhau, i wneud gwahaniaeth gwirioneddol i'r frwydr yn erbyn y feirws? Gyda sefyllfa Covid-19 mor anwadal mae angen i ni fedru ymateb yn gyflym i anghenion pobl Gwynedd, ac os fydd angen i ni ddargyfeirio i wneud gwaith gwahanol yna mae angen bod yn realistig ynghylch yr hyn y mae'n bosib i ni ei gyflawni o fewn y Cynllun hwn.

Wedi dweud hynny, mae yna waith pellach sydd angen ei wneud mewn rhai meysydd i ddeall gwir effaith Covid-19, megis ar les ac addysg ein plant, ond fe wnawn y gwaith hwnnw a gweithredu yn ôl yr angen. Yn yr un modd rydym am addasu rhai prosiectau oedd yn rhedeg yn barod, megis 'twristiaeth gynaliadwy' a chynllun gweithredu cyffrous ac uchelgeisiol ar gyfer darparu cartrefi i bobl Gwynedd.

Byddwn yn cychwyn ail-adeiladu ar gyfer y dyfodol drwy edrych ar wahanol anghenion cymunedau lleol. Mae angen cychwyn wrth ein traed. Mae'n naturiol na fydd anghenion Bangor, Y Bala a'r Bermo yr un fath, felly bydd y gwaith yn cychwyn drwy greu Cynlluniau Adfywio Lleol a dwi'n edrych ymlaen i weld ffrwyth y gwaith hwn.

Cofiwch nad oedd effaith Covid-19 yn gwbl negyddol. Mae hefyd wedi amlygu yr holl elfennau rhagorol hynny oedd eisoes yn bodoli o dan yr wyneb ym mhobl Gwynedd. Drwy galedi y flwyddyn a fu mae pobl wedi helpu pobl. Mae cymunedau wedi dod at ei gilydd ac wedi lapio blanced ddiogel o amgylch y rhai mwyaf bregus yn ein plith. Mae angen diolch a dathlu yr ymdrech honno, ac mae gennym gynlluniau fydd yn ceisio cynnal y momentwm hwnnw i'r dyfodol, megis Cefnogi Llesiant Pobl.

Fedr Cyngor Gwynedd ddim ateb gofynion pawb a fedrwn ni ddim gwneud popeth ar ein pennau ein hunain. Yn fwy nag erioed mae Covid-19 wedi dangos pa mor ddibynnol ydym ni ar ein gilydd; a thrwy gydweithio â chyrrff cyhoeddus eraill, y trydydd sector, busnesau a chymunedau, dwi'n obeithiol wrth edrych ymlaen at 2021/22 yn i'r sir arbennig hon.



Y Cynghorydd Dyfrig Siencyn,
Arweinydd Cyngor Gwynedd.

Cyflwyniad i'r Cynllun

Cafodd Cynllun Cyngor Gwynedd 2018-23 ei fabwysiadu gan y Cyngor ym mis Mawrth 2018 (a'i adolygu yn flynyddol wedyn). Fe'i lluniwyd ar sail tystiolaeth o fewn yr asesiad llesiant a wnaed gan y Bwrdd Gwasanaethau Cyhoeddus ar gyfer Gwynedd a Môn ynghyd ag adborth o ymgynghori efo cymunedau, aelodau etholedig, staff a phartneriaid.

Yn unol â gofynion **Deddf Llesiant Cenedlaethau'r Dyfodol (Cymru) 2015 (y Ddeddf)** mae'r Cyngor wedi mabwysiadu amcanion llesiant, sydd yn syml yn crynhoi uchelgais y Cyngor o weld pob cymuned yng Ngwynedd yn ffynnu. Mae hyn yn golygu bod trigolion Gwynedd yn:

- Mwynhau bywyd hapus, iach a diogel
- Derbyn addysg o'r radd flaenaf fydd yn caniatáu iddynt wneud yr hyn y dymunant ei wneud
- Ennill cyflog digonol i fedru cynnal eu hunain a'u teuluoedd
- Cael byw mewn cartrefi o ansawdd o fewn eu cymunedau
- Cael byw mewn cymdeithas naturiol Gymraeg
- Cael byw gydag urddas ac yn annibynnol gyhyd ag sy'n bosibl
- Cael manteisio ar harddwch amgylcheddol naturiol y Sir.

Mae'r amcanion yma wedi eu cyhoeddi eisoes yn ein **datganiad llesiant**, sydd hefyd yn egluro sut y maent yn cyfrannu at nodau llesiant cenedlaethol a osodwyd gan Llywodraeth Cymru yn y Ddeddf. Mae'r Cynllun hwn yn nodi sut mae gwaith y Cyngor yn cyfrannu tuag at wireddu'r uchelgais hon drwy gyfuniad o waith ddydd i ddydd Adrannau'r Cyngor a phrosiectau penodol sydd wedi eu hadnabod er mwyn mynd i'r afael â'r meysydd hynny lle mae angen y mwyaf o'm hymdrech i'w datblygu. Mae'r prosiectau hyn wedi eu crynhoi o dan yr hyn a elwir yn Flaenoriaethau Gwella. Mae pob un o'r blaenoriaethau gwella yn cyfrannu at sawl un o'n hamcanion llesiant, ac mae'r cynllun yn nodi pa rai fesul prosiect.

Wrth weithredu byddwn hefyd yn rhoi ystyriaeth briodol i'r egwyddor datblygu cynaliadwy trwy ystyried y tymor hir, atal rhag digwydd, gweithio'n integredig, gweithio'n gydweithredol a chynnwys pobl o bob oed. Byddwn yn gwneud hyn drwy fabwysiadu ffordd o weithio, "Ffordd Gwynedd", sydd â'i ffocws ar roi pobl Gwynedd yn ganolog i bopeth yr ydym yn ei wneud. Mae'r cynllun yn cyfeirio at sawl enghraifft lle rydym yn gweithio'n ataliol, yn cynnwys pobl Gwynedd drwy ymgynghori a chydweithio â'n cymunedau a lle rydym yn ystyried anghenion y dyfodol. Mae hefyd enghreifftiau lle'r ydym yn cydweithredu ac yn gweithio yn integredig i gyflawni'r hyn sy'n bwysig i bobl Gwynedd - megis drwy ein gwaith fel aelod o Fwrdd Gwasanaethau Cyhoeddus Gwynedd a Môn, neu'n fewnol drwy brosiectau ein byrddau rhaglen e.e. y Bwrdd Cefnogi Pobl.

Er bod camau eisoes wedi eu cymryd i ddangos sut yr ydym yn cyfrannu tuag at egwyddorion y Ddeddf rydym yn cydnabod fod gwaith pellach angen ei wneud er mwyn tystiolaethu hyn a'r effaith a geir ar drigolion Gwynedd. O ganlyniad, byddwn yn edrych i gryfhau ein trefniadau herio ac adrodd ar berfformiad er mwyn amlygu ein cyfraniad i egwyddorion y Ddeddf.

Bu i ni adolygu cynnwys y Cynllun dros y misoedd diwethaf er mwyn gwneud yn siŵr ein bod yn parhau i wneud y pethau sy'n bwysig i bobl Gwynedd gan edrych ar y materion cymdeithasol, economaidd, amgylcheddol a pholisi sy'n dylanwadu ar y Cyngor ac sy'n debygol o ddylanwadu ar bobl Gwynedd i'r dyfodol. Wrth gwrs, mae rhai newidiadau sylweddol yn anghenion ein cymunedau yn sgil argyfwng Covid-19 ac mae bywyd bobl Gwynedd ar hyn o bryd yn edrych yn dra gwahanol i'r hyn yr oedd y tro diwethaf i ni adolygu'r cynllun hwn.

Rydym fel Cyngor felly wedi bod yn adolygu cynnwys y cynllun a'r blaenoriaethau a oedd wedi eu gosod gennym eisoes. Mae adolygiad 2021-22 o Gynllun Cyngor Gwynedd 2018-23 yn cynnwys parhad o gynlluniau sydd eisoes yn y cynllun, yn ogystal â chasgliad o flaenoriaethau newydd; nifer ohonynt wedi codi yn uniongyrchol o ganlyniad i argyfwng Covid-19, ac eraill wedi codi'n anuniongyrchol wrth i'r argyfwng, yr amodau byw a'r cyfyngiadau a ddaeth gydag o ddod ag anghenion eraill fwy i'r wyneb. Mae llawer o'r meysydd sydd wedi eu cynnwys o fewn rhai o'r prosiectau, megis 'Trosglwyddiad unedau gwyliau o'r Dreth Gyngor i Drethi Busnes' ac 'Enwau llefydd cynhenid Cymreig', wedi bod yn derbyn sylw fel rhan o waith y cyngor ers rhai blynyddoedd wrth gwrs. Fodd bynnag, mae heriau penodol sydd wedi codi yn sgil argyfwng Covid-19 wedi amlygu'r problemau fwyfwy, ac felly mae rhai pethau oedd eisoes ar waith bellach wedi eu cynnwys ymysg prif flaenoriaethau'r Cynllun.

Bydd y fersiwn hon o'r Cynllun, 'Cynllun Cyngor Gwynedd 2018-2023: Adolygiad 2021/22', yn disodli'r fersiwn gyfredol. Isod, ceisir grynhai'r prif addasiadau a wnaed yn dilyn yr adolygiad:

Mae'r prosiectau canlynol wedi eu hychwanegu o'r newydd:

- Adfywio: llunio cynllun adfywio ar gyfer ein hardaloedd
- Gagendor Lles a Chyrhaeddiad Plant a Phobl Ifanc
- Strategaeth Dysgu Digidol
- Trosglwyddiad unedau gwyliau o'r Dreth Gyngor i Drethi Busnes
- Enwau Llefydd Cynhenid Gymreig
- Darpariaeth Gofal Addas a Chynaliadwy i'r dyfodol
- Strategaeth Cadw Teuluoedd gyda'i Gilydd
- Sicrhau darpariaeth arbenigol briodol leol ar gyfer plant gydag anghenion cymhleth
- Sicrhau fod teuluoedd a plant ag awtistiaeth yn cael mynediad i'r gefnogaeth sydd angen arnynt i ffynnu
- Capasiti Gwarchod y Cyhoedd
- Sicrhau fod rheolwyr yn arddel eu rôl lechyd a Diogelwch yn effeithiol
- Cyflawni Arbedion
- Cymunedau Glân a Thaclus
- Cryfhau Cyfathrebu ac Ymgysylltu

Yn ogystal, mae sgôp neu gynnwys y prosiectau canlynol wedi newid:

- Elwa o Dwristiaeth bellach wedi ei ehangu a'i ail-enwi yn Twristiaeth – llunio Cynllun Twristiaeth Gynaliadwy
- Sgôp prosiect **Busnesau'n cael Cymorth i Ffynnu** wedi'i ehangu yn sgil yr angen am gefnogaeth ychwanegol i fusnesau'n dilyn heriau argyfwng Covid-19
- Darpariaeth Ôl-16, Dalgylch Bangor, Dalgylch Treferythyr (Cricieth), Cydweithio Meirionnydd wedi ei rannu yn bedwar prosiect unigol sef:
 - Darpariaeth Addysg Ôl-16 yn Arfon
 - Dalgylch Bangor
 - Dalgylch Cricieth; a
 - Cydweithio Meirionnydd
- Sgôp prosiect Cefnogi Llesiant Pobl wedi'i ehangu yn sgil anghenion gwahanol yn dod i'r amlwg ymysg ein cymunedau'n ystod argyfwng Covid-19
- Sgôp prosiect **Mwy o drigolion Gwynedd i Chwarae Rhan Lawn yn y Byd Gwaith** wedi'i ehangu yn sgil cynnydd mewn diweithdra yn dilyn argyfwng Covid-19
- **Strategaeth Cartrefi i Bobl Gwynedd 2019-24** wedi ei newid i fanylu ar dri prosiect ychwanegol sydd yn dod o dan faner y strategaeth, sef:
 - Diffyg cartrefi addas i bobl Gwynedd: Sicrhau cymeradwraeth i'r Cynllun Tai a dechrau gweithredu;
 - Mynediad rhwydd a chllir at wasanaeth ymholiadau a chynghori ar faterion tai : Sefydlu un drws ffrynt a desg gymorth ar gyfer y cyhoedd er mwyn eu helpu gyda phroblemau tai; a
 - Gosod tai cymdeithasol i bobl leol: Creu polisi gosod newydd ar gyfer y sir fydd yn rhoi mwy o flaenoriaeth i bobl leol
- Sgôp prosiect **Hybu defnydd o'r Gymraeg ymysg plant a phobl ifanc** wedi'i newid oherwydd yr angen i ystyried sgil effaith y cyfnod clo ar sgiliau a hyder dysgwyr yn y Gymraeg
- Mae'r prosiect **Gwydnwch Cymunedol** wedi ei ymgorffori fel rhan o brosiect Cefnogi Llesiant Pobl
- Sgôp prosiect **Cynllun Prentisiaethau** wedi ei ehangu a'i ail-enwi yn Cynllunio'r Gweithlu
- Mae'r prosiect **Busnesau Gwynedd i ddefnyddio'r Gymraeg** erbyn hyn yn derbyn sylw fel rhan o waith ddydd i ddydd yr Adran Cefnogaeth Gorfforaethol a'r Adran Economi a Chymuned.

Mae'r Cynllun hefyd yn cynnwys gwybodaeth ynghylch yr hyn yr ydym wedi ei wneud mewn ymateb i'r materion a amlygwyd gan Gyngorwyr fel Blaenoriaethau Lleol yn ôl yn hydref 2017. Bydd unrhyw newidiadau neu addasiadau i'r blaenoriaethau, ynghyd ag unrhyw gamau gweithredu y bwriedir eu cynnal i'r dyfodol, yn cael eu cyfarch o fewn y Cynlluniau Adran perthnasol.

Mae sefyllfa ariannol ansicr Cymru a Phrydain yn gosod cryn her i ni fel Cyngor wrth i ni gynllunio ein gwasanaethau i'r dyfodol. Mae cynnydd annigonol mewn grant gan y Llywodraeth yn golygu bod parhau i ddarparu nifer o wasanaethau yn anodd. Rhaid, felly, bod yn greadigol ac ystyried pob ffordd posib o ddarparu'r gwasanaethau y mae pobl Gwynedd yn eu haeddu. Rydym yn datgan yn glir fodd bynnag y bydd unrhyw newid yn seiliedig ar yr angen i weld pob cymuned yng Ngwynedd yn ffynnu ac i wella lles ein trigolion i'r dyfodol.

Ers i'r Cynllun gwreiddiol gael ei fabwysiadu mae Bwrdd Gwasanaethau Cyhoeddus Gwynedd a Môn wedi mabwysiadu eu **Cynllun Llesiant** yn ystod gwanwyn 2018. Mae'r amcanion llesiant a'r blaenoriaethau a amlygir o fewn y Cynllun Llesiant yn gyson â'r rhai sydd o fewn Cynllun Cyngor Gwynedd 2018-2023. Mae Cynllun y Cyngor yn canolbwyntio ar y gwasanaethau dydd i ddydd a'r materion y mae'r Cyngor wedi eu blaenoriaethu tra bydd y Cynllun Llesiant yn canolbwyntio ar y meysydd lle y teimlir y gall sefydliadau cyhoeddus wneud mwy o wahaniaeth i lesiant pobl yr ardal trwy weithio ar y cyd.

Ein uchelgais yw gweld pob cymuned yng Ngwynedd yn ffynnu, a'n bod fel pobl yn...

Amcanion Llesiant

Mwynhau bywyd hapus, iach a diogel

Derbyn addysg o'r radd flaenaf fydd yn caniatáu i ni wneud yr hyn y dymunwn ei wneud

Ennill cyflog digonol i ni fedru cynnal ein hunain a'n teuluoedd

Cael byw mewn cartrefi o ansawdd o fewn ein cymunedau

Cael byw mewn cymdeithas naturiol Gymraeg

Cael byw gydag urddas ac yn annibynnol gyhyd ag sy'n bosib

Cael manteisio ar harddwch naturiol y sir

Byddwn yn gwneud hyn drwy arloesi a bod ar flaen y gad ym mhopeth yr ydym yn ei wneud, gan ganolbwyntio ar...

Blaenoriaethau Gwella

Creu economi hyfyw a ffyniannus

Roi cyfle i bob disgybl gael y cyfle i gyflawni ei botensial

Leihau anghydraddoldeb o fewn y sir

Sicrhau mynediad at gartref addas

Helpu pobl i fyw eu bywydau trwy gyfrwng y Gymraeg

Helpu pobl sydd angen cefnogaeth i fyw eu bywydau fel y dymunant

Roi pobl Gwynedd yn ganolog i bopeth yr ydym yn ei wneud

Ymateb i'r argyfwng newid hinsawdd

...fydd yn cael ei gynnal gan holl waith dydd i ddydd Adrannau'r Cyngor.

Blaenoriaethau Gwella

Ein Blaenoriaethau Gwella yw'r meysydd y credwn mae angen i ni ganolbwyntio arnynt oherwydd bod angen cynyddu neu wella'r sefyllfa bresennol. Isod, fe welwch ddisgrifiadau o'r 8 Blaenoriaeth Gwella, ac yna'r prosiectau unigol fydd yn cyfrannu at bob un ohonynt.

Mae yna rai prosiectau blaenoriaeth lle y bydd yn gwbl angenrheidiol i ni eu cyflawni ac, wrth gwrs, mae'r Cyngor yn bwriadu gwireddu pob un o'r prosiectau o fewn y cynllun hwn ac yn ymrwymo i roi pob ymdrech i wneud hynny. Fodd bynnag, dylid nodi fod argyfwng Covid-19, fel yr ydym wedi ei weld ers mis Mawrth 2020, yn achosi anawsterau a all gyfyngu ar ein gallu i gyflawni'n llawn ar rai pethau. Byddwn yn adrodd ar unrhyw anawsterau o'r fath yn ein hadolygiad nesaf o'r cynllun hwn ac mewn adroddiadau perfformiad perthnasol.

Blaenoriaeth Gwella 1

Creu economi hyfyw a ffyniannus.

Sylfaen caniatáu i bobl Gwynedd ffynnu yw sicrhau fod yna swyddi addas ar gael yn y sir sy'n talu cyflogau sy'n eu galluogi i gynnal eu hunain a'u teuluoedd.

Sut fyddwn ni'n cyflawni hyn?

1. Gweledigaeth Twf Gogledd Cymru Adran Economi a Chymuned

Mae diffyg twf yn wendid yn economi Gogledd Cymru gyfan, a'r gogledd orllewin yn arbennig. Er mwyn ceisio gwyrddroi'r sefyllfa daeth chwe sir y gogledd, a rhanddeiliaid eraill megis sefydliadau addysg y rhanbarth a'r sector breifat, ynghyd i sefydlu Bwrdd Uchelgais Economaidd Gogledd Cymru.

Prif gynllun y Bwrdd yw 'Cais Twf Gogledd Cymru' ac yn Rhagfyr 2020 arwyddwyd cytundeb rhwng y Bwrdd Uchelgais, Llywodraeth Cymru a Llywodraeth y DU sy'n paratoi'r ffordd ar gyfer gwireddu'r Cais Twf. Bydd y cais yn arwain at £945m o fuddsoddiad yn rhanbarth y Gogledd dros y pymtheg mlynedd nesaf gan greu hyd at 4,000 o swyddi ledled y Gogledd.

Fel aelod o'r Bwrdd Uchelgais, ein nod fel Cyngor yw sicrhau y bydd pobl a busnesau Gwynedd yn elwa i'r eithaf o'r buddsoddiad ariannol hwn, yn enwedig mewn cyfnod pan fydd angen ymateb i sgil-ffeithiau Covid-19 a Brexit.

I'r dyfodol, byddwn yn parhau i gyfrannu at raglen waith y Bwrdd Uchelgais, gan gynnwys gwella argaeledd band eang cyflym, datblygu safle Atomfa Trawsfynydd a datblygu Canolfan Arloesedd Gwledig yng Nglynllifon. Byddwn hefyd yn cyfrannu at ddatblygiad Fframwaith Economaidd Gogledd Cymru sy'n cael ei pharatoi gan Lywodraeth Cymru i adnabod prif raglenni buddsoddi rhanbarthol i'r dyfodol.

Amcanion Llesiant y mae'r gwaith hwn yn cyfrannu tuag atynt –

- **Mwynhau bywyd hapus, iach a diogel**
- **Derbyn addysg o'r radd flaenaf fydd yn caniatáu i ni wneud yr hyn y dymunwn ei wneud**
- **Ennill cyflog digonol i fedru cynnal ein hunain a'n teuluoedd**
- **Cael byw mewn cartrefi o ansawdd o fewn ein cymunedau**
- **Cael byw mewn cymdeithas naturiol Cymraeg.**



2. Cadw'r Budd yn Lleol

Adran Cefnogaeth Gorfforaethol

Mae'r Cyngor yn gyfrifol am gaffael, neu brynu, nifer o nwyddau a gwasanaethau ac yn awyddus i geisio sicrhau fod busnesau lleol yn gallu cystadlu ac ennill y cytundebau hyn er mwyn sicrhau fod cymaint o wariant y Cyngor ag sy'n bosibl yn **aros yn lleol**.

Nid yw'r farchnad leol yn gallu ymateb i gyfleon bob amser oherwydd cyfyngiadau o ran maint neu rwystrau eraill sy'n bodoli. Mae hynny wedyn yn arwain at fusnesau lleol yn colli'r awydd a'r gallu i gystadlu am waith gyda'r canlyniad nad oes modd uchafu gwariant y Cyngor a gedwir yn lleol.

Rydym yn ceisio cefnogi busnesau lleol gyda'r newidiadau i'r rheoliadau caffael yn sgil gadael yr Undeb Ewropeaidd gan fanteisio ar y cyfleoedd hefyd i gaffael yn lleol.

Byddwn yn rhoi sylw i'r meysydd canlynol:

1. Cwblhau prosiect er mwyn asesu ymarferoldeb cyflwyno **'Social Value Portal'** neu debyg i Wynedd h.y. rhannu y dull o asesu tendrau sy'n cael ei wneud ar hyn o bryd trwy fesur Pris ac Ansawdd i un sy'n mesur Pris, Ansawdd a Gwerth Lleol.
2. Cynlluniau i **ddatblygu gallu'r farchnad** i ennill cytundebau caffael y Cyngor - Ymateb i gwestiynau y Ddeddf Llesiant mewn tendrau, cefnogaeth i ennill achrediadau iechyd a diogelwch.
3. Asesu cyfleon i osod tendrau i gwmnïau lleol yn sgil **Brexit** a'r rhyddid i weithredu tu allan i reoliadau caffael Ewrop.

Amcanion Llesiant y mae'r gwaith hwn yn cyfrannu tuag atynt –

- Ennill cyflog digonol i fedru cynnal ein hunain a'n teuluoedd
- Cael byw mewn cymdeithas naturiol Gymraeg.



3. Creu Swyddi Gwerth Uchel (Cyflog £28,500 neu fwy) Adran Economi a Chymuned

Mae cyflogau yng Ngwynedd ymysg yr isaf unman ym Mhrydain. Roedd tâl wythnosol yn y sir bron yr isaf yng Nghymru yn 2020 (£500 ar gyfartaledd) â thâl isel ar ei waethaf yn ein cymunedau gwledig (£418 – yr isaf ym Mhrydain). Mae cyflogau isel, yn anorfod, am arwain at lefelau uwch o dlodi a dad-boblogi gwledig, sydd yn eu tro yn cael effaith ar ein cymunedau, dyfodol ein pobl ifanc ac ar y Gymraeg fel iaith gymunedol iach.

Mae'r prosiect Creu Swyddi Gwerth Uchel eisoes wedi cymryd camau i wella'r sefyllfa, gan sicrhau arian Ewropeaidd i wireddu cynllun i ddatblygu gofod i fusnesau leoli yng Nghanolfan Awyrofod Eryri yn Llanbedr, gweithredu cynllun i gynyddu'r nifer o ddisgyblion ysgol sy'n astudio'r pynciau a ddymunir gan fusnesau o fewn sectorau sy'n talu'n dda, ac wedi dylanwadu ar benderfyniad i barhau'r gwaith dadgomisiynu ar safle Atomfa Trawsfynydd.

I'r dyfodol byddwn yn parhau gyda'r cynlluniau hyn, ac hefyd yn arwain ar gynlluniau eraill megis cefnogi datblygiad sector diwydiannau creadigol a digidol, cefnogi datblygiad sector iechyd a meddygol a datblygu cynllun gan Fwrdd Uchelgais Economaidd Gogledd Cymru i baratoi Safle Atomfa Trawsfynydd er mwyn cynhyrchu ynni carbon isel ac isotopau meddygol i'r dyfodol. Cynlluniau o'r fath fydd yn sicrhau parhad swyddi gwerth uchel yn lleol.

Amcanion Llesiant y mae'r gwaith hwn yn cyfrannu tuag atynt –

- Ennill cyflog digonol i fedru cynnal ein hunain a'n teuluoedd
- Cael byw mewn cymdeithas naturiol Gymraeg.



4. Arloesi Gwynedd Wledig

Adran Economi a Chymuned

Mae natur ein heconomi wledig yn golygu mai un person yn unig sy'n gweithio yn 79% o fusnesau Gwynedd, ac mae gormod o waith o fewn sectorau nad ydynt yn talu'n dda. Mae hyn yn arwain at fygythiadau o ran cynaliadwyedd ein cymunedau gwledig gyda'r heriau hyn wedi cynyddu o ganlyniad i'r pandemig Coronafeirws a Brexit.

Mae'r Cyngor yn ceisio cryfhau sail yr economi wledig gan annog mentrau lleol i ddatblygu, creu a chynnal swyddi ar draws Gwynedd. Mae pecyn ariannol wedi'i ganfod trwy Ewrop i weithredu Rhaglen Datblygu Gwledig yn yr ardal sydd yn cynnwys pecyn o brosiectau i hyrwyddo mentergarwch.

Mae sicrhau cysylltedd ddigidol i'n cymunedau gwledig, a bod gan y gweithlu a busnesau gwledig y sgiliau i fanteisio arnynt, yn fater sydd wedi bod yn derbyn sylw eisoes. Rydym wedi cynnal peilot i roi WiFi cyhoeddus mewn 8 tref wledig, ac i gynyddu mynediad at offer cyfrifiadurol. Rydym hefyd yn rhan o raglen ARFOR, sef buddsoddiad gan Lywodraeth Cymru i greu mwy a gwell swyddi mewn ardaloedd yng ngorllewin Cymru ble mae canran uchel o'r boblogaeth yn siarad Cymraeg.

I'r dyfodol byddwn yn parhau i ymestyn y ddarpariaeth ddigidol mewn cymunedau ac yn gweithio gyda Grŵp Llandrillo Menai a'r sector breifat er mwyn sefydlu hwb arloesi gwledig yng Nglynllifon gan roi sylw arbennig i'r sector bwyd a diod, ynghyd â gweithio i ddatblygu'r economi sylfaenol a chefnogi ein busnesau gwledig i addasu a datblygu yn sgil Covid-19 a Brexit.

Amcanion Llesiant y mae'r gwaith hwn yn cyfrannu tuag atynt –

- Ennill cyflog digonol i fedru cynnal ein hunain a'n teuluoedd
- Derbyn addysg o'r radd flaenaf fydd yn caniatáu i ni wneud yr hyn y dymunwn ei wneud
- Cael byw mewn cymdeithas naturiol Gymraeg.



5. Hybu Canol Trefi Adran Economi a Chymuned

Mae canol trefi bywiog yn gallu cyfrannu'n sylweddol i lewyrch economaidd a chymdeithasol ardaloedd lleol gan gynnig ystod o wasanaethau i'n cymunedau.

Ond mae ardaloedd "stryd fawr" ein canol trefi yn wynebu heriau sylweddol ar hyn o bryd gyda nifer o siopau cadwyn cenedlaethol yn cau a masnachu yn cael ei gyfyngu yn sgil Covid-19. Mae angen hybu a chefnogi datblygiad canol trefi i sicrhau eu bod yn gallu addasu a ffynnu i'r dyfodol; i gynnal a chreu gwaith; darparu ystod eang o nwyddau a gwasanaethau sydd eu hangen ar drigolion ac ymwelwyr a darparu unedau preswyl newydd.

Rydym eisoes wedi bod yn cydweithio â busnesau ym Mangor a Chaernarfon i hyrwyddo'r Ardaloedd Gwella Busnes (BIDS) ac i ddenu adnoddau Rhaglen Adfywio Rhanbarthol Llywodraeth Cymru. Buom yn llwyddiannus yn sefydlu rhaglen fenthyg i uwchraddio adeiladau segur yn ardaloedd Caernarfon, Bangor, Bethesda a Phenygroes a bydd y rhaglen yn ymestyn i holl drefi Gwynedd yn ystod 2021.

Yn ystod 2020 sefydlwyd grŵp traws-adrannol ar gyfer datblygu rhaglen o welliannau a mesurau tymor byr mewn ymateb i argyfwng Covid-19. I'r dyfodol byddwn yn parhau â'r gwaith yma ac yn paratoi cynlluniau ar gyfer 13 o ddalgylchoedd yng Ngwynedd a hynny ar sail yr hyn sydd yn bwysig i drigolion o fewn y cymunedau hyn.

Amcanion Llesiant y mae'r gwaith hwn yn cyfrannu tuag atynt –

- Ennill cyflog digonol i fedru cynnal ein hunain a'n teuluoedd
- Cael byw mewn cymdeithas naturiol Gymraeg.



6. Rhoi Treftadaeth Llechi Gwynedd ar waith Adran Economi a Chymuned

Yn ystod 2020 cyflwynwyd enwebiad llawn o Wynedd i Lywodraeth y Deyrnas Gyfunol ac i Unesco ar gyfer dynodiad Safle Treftadaeth y Byd i Dirlun Llechi Gogledd Orllewin Cymru. Mae'r enwebiad yn rhoi cyfle i ni gydnabod cyfraniad y diwydiant llechi traddodiadol ar blatfform rhyngwladol, ac i ddathlu a gwarchod y diwylliant Cymraeg sydd ynghlwm â'r ardaloedd hynny.

Rydym eisoes wedi defnyddio enwebiad Safle Treftadaeth y Byd fel arf i adfywio ein cymunedau llechi ac i gynyddu gwerth y diwydiant ymwelwyr. Mae £1m o adnoddau ychwanegol wedi eu denu i'r sir trwy'r Gronfa Dreftadaeth, Llywodraeth Cymru, Yr Undeb Ewropeaidd a Pharc Cenedlaethol Eryri trwy brosiect LleCHI.

I'r dyfodol byddwn yn cydweithio gyda'r cymunedau llechi, trwy brosiect LleCHI, i greu rhaglen o weithgareddau adfywio yn yr ardaloedd hyn fydd yn gwella gwedd a golwg cymunedau, gwella ansawdd y profiad i ymwelwyr, ac yn arwain at gynnydd ym mherchnogaeth trigolion o'u treftadaeth, iaith a diwylliant.

Bydd y Pwyllgor Treftadaeth Byd yn cyfarfod fis Mehefin / Gorffennaf 2021 a byddwn yn parhau i ymgysylltu a chydweithio efo cymunedau, tîrfeddiawyr, busnesau a phartneriaid i sicrhau ein bod yn barod i fanteisio ar y cyfleon a ddaw yn sgil y dynodiad er budd pobl Gwynedd.

Amcanion Llesiant y mae'r gwaith hwn yn cyfrannu tuag atynt –

- Ennill cyflog digonol i fedru cynnal ein hunain a'n teuluoedd
- Cael byw mewn cymdeithas naturiol Gymraeg
- Cael manteisio ar harddwch amgylcheddol naturiol y sir.

7. Busnesau'n Cael Cymorth i Ffynnu Adran Economi a Chymuned

Mae'n gyfnod ansicr i fusnesau ar hyn o bryd o ganlyniad i Covid-19 a Brexit gyda newidiadau mewn trefniadau masnachu a chystadlu. Mae Cyngor Gwynedd yn benderfynol o helpu mentrau lleol i addasu ac ymateb i'r her ac rydym eisoes wedi gwneud ymdrech ddigynsail i gefnogi busnesau lleol drwy ddarparu cymorth ariannol, cyngor a gwybodaeth.

Mae busnesau'r sir yn ymwneud â nifer o adrannau'r Cyngor neu'n derbyn gwasanaeth ganddynt, gan gynnwys trethi, cynllunio, safonau masnach, rheolaeth adeiladu a chaffael. Rydym eisoes wedi ymgynghori â busnesau'r sir i weld a yw'r cymorth a'r gefnogaeth y maent yn ei gael gan y Cyngor y gorau y gall fod.

Rydym eisoes wedi cefnogi a chydweithio gyda Swyddfa Rhaglen Bwrdd Uchelgais Economaidd Gogledd Cymru ar becyn o brosiectau Cais Twf er mwyn creu cyfleoedd i fusnesau o fewn economi Gwynedd i'r dyfodol. Yn ogystal, rydym wedi cydweithio gyda thîm Adran Cefnogaeth Gorfforaethol i ddatblygu rhaglen i hyrwyddo prynu lleol, ac wedi adolygu'r angen am ofod gan fusnesau (cyn Covid-19).

I'r dyfodol, byddwn yn parhau i flaenoriaethu adnoddau ac ymdrech i gefnogi ein busnesau lleol gan sicrhau fod pob rhan o'r Cyngor yn ystyried sut gallent gynnig cymorth i gefnogi busnesau. Byddwn hefyd yn annog busnesau Gwynedd i wneud y gorau o'r cymorth sydd ar gael gan eraill, ac i leisio anghenion busnesau Gwynedd yn rymus wrth drafod gyda'n partneriaid, yn enwedig yng ngoleuni'r pandemig a Brexit.

Byddwn hefyd yn gweithredu:

- Rhaglen Swyddi Gwerth Uchel ac o Ansawdd er mwyn diogelu a chreu swyddi ar safle Trawsfynydd, Llanbedr a sectorau allweddol sydd yn creu swyddi o ansawdd ar draws Gwynedd
- Rhaglen Arloesi Gwynedd Wledig ac ARFOR er mwyn annog busnesau bach yn yr economi sylfaenol i arloesi a ffynnu
- Rhaglen Gwella Busnes i Bawb ar draws gwasanaethau Cyngor Gwynedd
- Rhaglen Cyfathrebu Busnes er mwyn ymgysylltu gyda busnesau a rhannu gwybodaeth.

Yn ogystal, byddwn yn gweinyddu Pecynnau Cymorth Busnes ar ran Llywodraeth Cymru er mwyn cynnig cymorth ariannol i fusnesau Gwynedd mewn ymateb i gyfyngiadau masnachu Covid-19.

I'r dyfodol byddwn angen gwerthuso rhaglenni blaenoriaeth Cynllun y Cyngor ar gyfer datblygu'r economi a chefnogi busnesau a hynny yn sgil effaith Covid-19 a Brexit. Byddwn hefyd angen adolygu rôl y Cyngor yn y maes gyda phartneriaid yn lleol a rhanbarthol a chytuno ar flaenoriaethau gwaith i'r dyfodol.

Amcanion Llesiant y mae'r gwaith hwn yn cyfrannu tuag atynt –

- **Ennill cyflog digonol i fedru cynnal ein hunain a'n teuluoedd.**

8. Twristiaeth – llunio cynllun twristiaeth cynaliadwy Adran Economi a Chymuned

Mae gennym bryder nad yw pobl Gwynedd yn elwa cymaint ag y dylent o dwristiaeth, gyda'r argyfwng Covid-19 wedi tanlinellu sut y gall effeithiau negyddol y diwydiant weithiau orbwysu'r manteision.

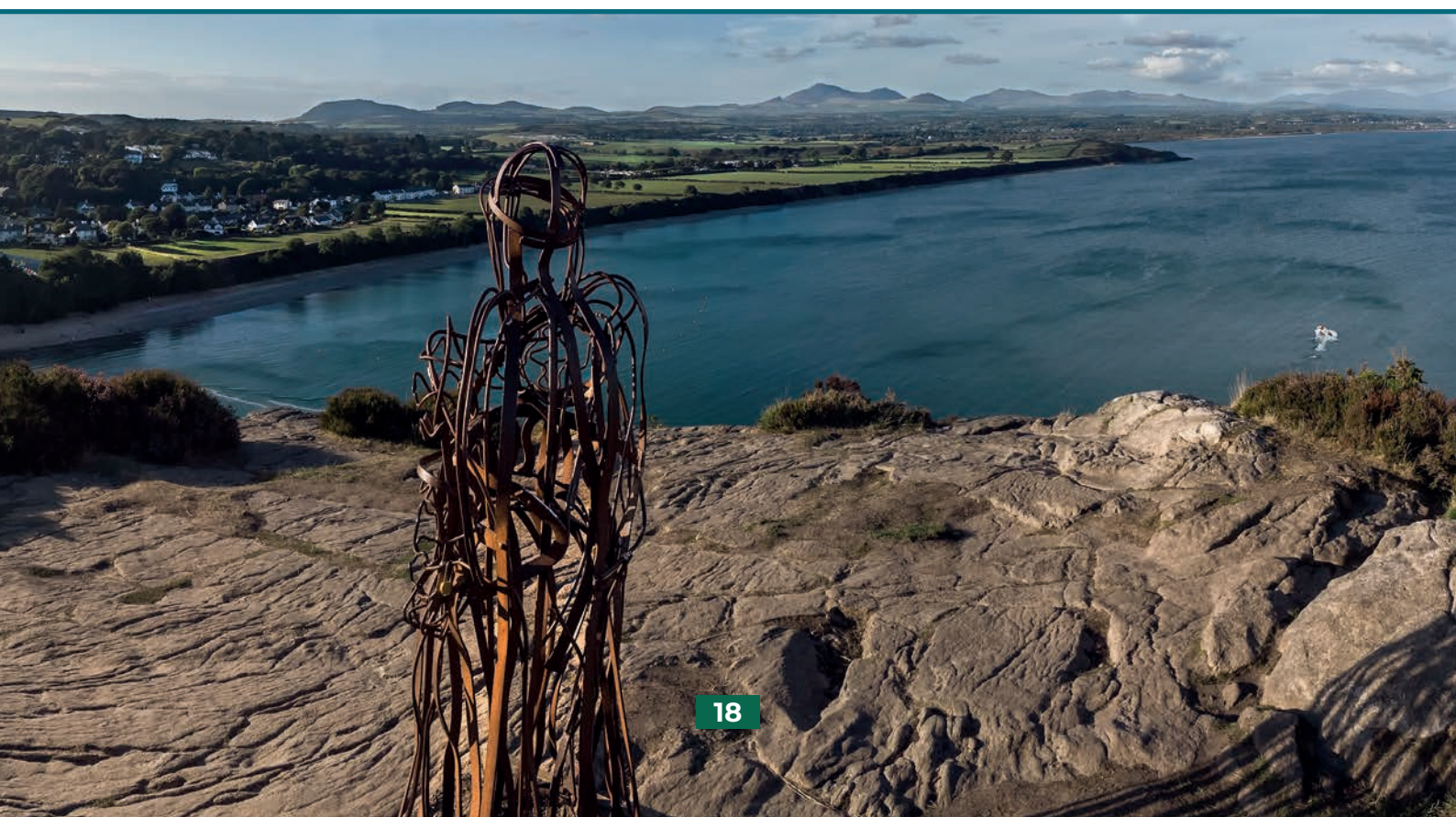
Mae yna waith wedi ei wneud er mwyn deall y newid mewn tueddiadau twristiaeth dros y blynyddoedd ac adnabod y buddion a'r risgiau i Wunedd, yn cynnwys effaith ar gymunedau, iaith a diwylliant yr ardal ac ail-gartrefi.

Dros y flwyddyn ddiwethaf mae yna waith wedi ei wneud er mwyn llunio egwyddorion twristiaeth cynaliadwy ar gyfer Gwynedd fydd yn sail i gynllun rheoli i'r dyfodol.

Byddwn yn cwblhau'r gwaith o sefydlu gweledigaeth ac egwyddorion ar gyfer twristiaeth i'r dyfodol ac yn datblygu Cynllun Rheoli Economi Ymweld Gwynedd mewn cydweithrediad efo cymunedau a'r sector er mwyn sicrhau y budd gorau i bobl Gwynedd o ymwelwyr. Bydd y Cynllun yn gosod cyfeiriad i bolisiau a gweithgareddau ar draws adrannau'r Cyngor i'r dyfodol, ond bydd hefyd yn cydnabod yr angen tymor byr i ymateb i effaith Covid-19.

Amcanion Llesiant y mae'r gwaith hwn yn cyfrannu tuag atynt –

- Ennill cyflog digonol i fedru cynnal ein hunain a'n teuluoedd
- Cael byw mewn cymdeithas naturiol Gymraeg
- Cael manteisio ar harddwch amgylcheddol naturiol y sir.



9. Adfywio: Llunio cynlluniau adfywio ar gyfer ein hardaloedd

Adran Economi a Chymuned

Mae risg fod pob gwasanaeth yn gweithredu eu rhaglenni eu hunain yn unol a'u canllawiau grant, ond efallai ddim yn ymateb i wir anghenion a chyfleoedd adfywio Gwynedd. Rydym wedi sefydlu Bwrdd Adfywio gyda'r bwriad o ddatblygu Rhaglen Adfywio ar gyfer cymunedau'r sir. Bydd y Rhaglen yn ymgorffori gweithgareddau traws-adrannol ynghyd â blaenoriaethau Cynllun y Cyngor.

Byddwn yn sefydlu Fframwaith Adfywio newydd ac yn datblygu 13 Cynllun Adfywio ar gyfer ardaloedd Gwynedd.

Byddwn yn ymgynghori gyda rhanddeiliaid er mwyn deall sut mae cymunedau yn dymuno gweld eu hardaloedd yn datblygu yn y 10-15 mlynedd nesaf, ac yn adnabod blaenoriaethau lleol. Bydd y cynlluniau hyn yn rhoi sylw arbennig i anghenion canol trefi a dyfodol y 'stryd fawr' ar draws Gwynedd i'r dyfodol.

Byddwn yn sicrhau fod gweithgareddau ar draws adrannau'r Cyngor yn cyfrannu at ddatblygiad a gweithrediad y Cynlluniau Adfywio hyn.

Amcanion Llesiant y mae'r gwaith hwn yn cyfrannu tuag atynt –

- Ennill cyflog digonol i fedru cynnal ein hunain a'n teuluoedd
- Cael byw mewn cymdeithas naturiol Gymraeg.



Blaenoriaeth Gwella 2

Pob disgybl yn cael y cyfle i gyflawni ei botensial.

Os am fanteisio ar unrhyw gyfleoedd fydd yn codi, mae'n allweddol fod gan Wynedd gyfundrefn addysg gynaliadwy o ansawdd, sy'n rhoi'r sgiliau i'n trigolion fanteisio ar y cyfleoedd hynny.

Sut fyddwn ni'n cyflawni hyn?

1. Darpariaeth Ôl-16 yn Arfon

Adran Addysg

Mae amrywiaeth yn ansawdd yr addysg a phrofiadau dysgwyr ar draws y gyfundrefn addysg ôl-16 yn Arfon yn effeithio ar ddeilliannau a llwybrau dysgu.

Mae'r Cabinet eisoes wedi rhoi caniatâd i gychwyn ymgysylltu gyda rhanddeiliaid i drafod y weledigaeth ar gyfer addysg ôl-16 yn Arfon. Cynhaliwyd yr ymgysylltu anffurfiol yn ystod Tymor yr Hydref 2020.

Yn 2021/21, byddwn yn defnyddio casgliadau'r ymgysylltu gyda rhanddeiliaid i symud ymlaen i sefydlu cynigion drafft fydd yn arwain at gynnig opsiwn ffafredig i Gabinet y Cyngor yn yr Hydref.

Amcanion Llesiant y mae'r gwaith hwn yn cyfrannu tuag atynt –

- Mwynhau bywyd hapus, iach a diogel
- Derbyn addysg o'r radd flaenaf fydd yn caniatáu i ni wneud yr hyn y dymunwn ei wneud
- Cael byw mewn cymdeithas naturiol Gymraeg.



2. Dalgylch Bangor Adran Addysg

Mae amgylchedd dysgu'r plant yn anaddas gan fod nifer o ysgolion cynradd ym Mangor (ac yn ardal Penrhosgarnedd yn benodol) yn llawn neu'n orlawn.

Mae gwaith adeiladu ysgol newydd ar gyfer Ysgol y Garnedd fydd â capasiti i dderbyn hyd at 420 o ddysgwyr wedi ei gwblhau erbyn Tachwedd 2020. Yn ystod 2021/22 byddwn yn cwblhau'r gwaith o adeiladu estyniad a sicrhau gofal cymunedol ar safle Ysgol y Faenol ym Mhenrhosgarnedd gyda capasiti i dderbyn 315 o ddysgwyr.

Amcanion Llesiant y mae'r gwaith hwn yn cyfrannu tuag atynt –

- Mwynhau bywyd hapus, iach a diogel
- Derbyn addysg o'r radd flaenaf fydd yn caniatáu i ni wneud yr hyn y dymunwn ei wneud
- Cael byw mewn cymdeithas naturiol Gymraeg.



3. Dalgylch Cricieth

Adran Addysg

Mae cyflwr adeilad ac amgylchedd dysgu presennol Ysgol Trefferthyr yng Nghricieth yn wael, sy'n effeithio ar brofiad y dysgwr. Byddwn felly'n adeiladu ysgol newydd yng Nghricieth er mwyn gwella'r amgylchedd dysgu a sicrhau'r adnoddau gorau i'r dysgwyr ffynnu.

Yn 2021/22, yn sgil y broses o gyhoeddi rhybudd statudol, byddwn yn symud ymlaen i ymgysylltu ar gynlluniau, sicrhau caniatâd cynllunio ac apwyntio contractwyr.

Amcanion Llesiant y mae'r gwaith hwn yn cyfrannu tuag atynt –

- **Mwynhau bywyd hapus, iach a diogel**
- **Derbyn addysg o'r radd flaenaf fydd yn caniatáu i ni wneud yr hyn y dymunwn ei wneud**
- **Cael byw mewn cymdeithas naturiol Gymraeg.**

4. Cydweithio Meirionnydd

Adran Addysg

Mae risg fod materion yn ymwneud â'r drefn bresennol yn effeithio ar brofiadau dysgwyr ym Meirionnydd, e.e. mae ysgolion uwchradd Meirionnydd yn ei chael hi'n anodd recriwtio athrawon, rheolwyr canol ac arweinwyr. Os na fydd datrysiad i'r sefyllfa, bydd yr effaith ar wydnwch y gyfundrefn addysg a'r amodau arweinyddiaeth yn yr ardal yn parhau.

Mae gwaith wedi ei gomisiynu i ymchwilio i ganfod datrysiadau creadigol fydd yn arwain at gydweithio rhwng ysgolion uwchradd Meirionnydd er mwyn sicrhau bod ansawdd yr addysg yn gyson dda ac yn gynaliadwy i'r dyfodol.

Yn ystod 2021/22 byddwn yn sefydlu trefn ddiwygiedig ar y cyd gyda Chadeiryddion, Is gadeiryddion a Phenaeithaid Meirionnydd.

Amcanion Llesiant y mae'r gwaith hwn yn cyfrannu tuag atynt –

- **Mwynhau bywyd hapus, iach a diogel**
- **Derbyn addysg o'r radd flaenaf fydd yn caniatáu i ni wneud yr hyn y dymunwn ei wneud**
- **Cael byw mewn cymdeithas naturiol Gymraeg.**

5. Trawsnewid y Ddarpariaeth Anghenion Dysgu Ychwanegol a Chynhwysiad

Adran Addysg

Mae yna risg y byddwn yn methu a darparu yn addas ar gyfer pob disgybl gydag Anghenion Dysgu Ychwanegol (ADY) oherwydd na chafwyd adnoddau gan y Llywodraeth i gwrdd â'r cynnydd mewn angen am ddarpariaeth statudol (Deddf ADY a Tribiwnlys, 2018).

Mae'n bosibl hefyd na fydd plant a phobl ifanc yn cael y mynediad cywir at staff arbenigol (e.e. Seicolegwyr Addysg dwyieithog, Athrawon Synhwyradd) a rolau allweddol o ran swyddi statudol o fewn y cod (Swyddog Arweiniol y Blynyddoedd Cynnar, Cydlynnydd ADY) oherwydd cyfuniad o anawsterau recriwtio, cyllido, a chynnydd mewn llwyth gwaith.

Yn ystod 2021/22 byddwn yn:

- Parhau i baratoi at y newid deddfwriaethol gan roi ffocws ar y blynyddoedd cynnar, Ôl-16, partneriaeth gyda rhieni ac asiantaethau, a'r dull cyllido mwyaf addas ar gyfer y gofyn deddfwriaethol
- Sefydlu prosesau a darpariaethau yn y blynyddoedd cynnar, ac mae hyn yn cynnwys mapio'r galw mewn llwyth gwaith (e.e. nifer o blant fydd angen sylw arbenigol/cymorth)
- Sefydlu prosesau a darpariaethau yn y sector Ôl-16, gan gydweithio'n agos gyda'r Colegau Addysg Bellach
- Sefydlu dull ariannu - adolygu'r dull ariannu er mwyn cael model sydd yn rhoi gwell sefydlogrwydd o ran darpariaeth
- Parhau â thrafodaethau cenedlaethol, gan barhau i drosglwyddo'r neges ynglŷn â phryder hyfforddi a recriwtio staff arbenigol.

Amcanion Llesiant y mae'r gwaith hwn yn cyfrannu tuag atynt –

- **Mwynhau bywyd hapus, iach a diogel**
- **Derbyn addysg o'r radd flaenaf fydd yn caniatáu i ni wneud yr hyn y dymunwn ei wneud**
- **Cael byw gydag urddas ac yn annibynnol gyhyd ag sy'n bosib.**

6. Gagendor Lles a Chyrhaeddiad Plant a Phobl Ifanc Adran Addysg

Mae pryder y gall rhai plant a phobl ifanc gael eu gadael ar ôl o safbwynt eu cyrhaeddiad addysgol, ac y bu angen help ychwanegol ar rai ohonynt i gau'r bwlch hwnnw ynghyd â chefnogaeth gyda'u lles.

Mae rhieni yn bryderus ynglŷn a'u gyrru i'r ysgol neu yn penderfynu addysgu gartref, ac mae cynnydd mewn pryderon diogelu.

Rydym yn ymwybodol fod pandemig Covid-19 a'r cyfnod clo wedi amlygu bregusrwydd y sector blynyddoedd cynnar. Yn ystod 2021/22 byddwn yn canolbwyntio ar ddeall effeithiau y cyfnod clo ar les plant bach ac yn adolygu ein trefniadau a'n darpariaethau er mwyn sicrhau y cychwyn gorau i deuluoedd a phlant 0-5 oed. Yn ystod 2021/22 byddwn yn canolbwyntio ein hymdrechion ar gyfer y grŵp oedran 5-16 drwy gefnogi'r ysgolion i weithredu Rhaglen Cyflymu'r Dysgu gydag arian gan Lywodraeth Cymru. Bydd hyn yn ein caniatáu i ymateb i effaith y cyfnod clo ar les a chyrhaeddiad rhai grwpiau penodol o ddysgwyr.

Tu hwnt i'r ysgol rydym hefyd yn sylweddoli fod y grŵp oedran 16-24 oed wedi eu heffeithio yn anghymesur gan yr argyfwng, fwy nag unrhyw grŵp oedran arall. Mae mwy o gyfeiriadau am gymorth llesiant, iechyd meddwl a digartrefedd ymysg y grŵp oedran hwn. Law yn llaw gyda'r cynnydd yn nifer y bobl ifanc nad ydynt mewn gwaith, addysg nac hyfforddiant mae bwriad felly i roi sylw penodol i'r maes hwn er mwyn lliniaru unrhyw sgil-ffeithiau gan sicrhau fod ein pobl ifanc yn cael cefnogaeth a darpariaeth briodol i'w galluogi i ffynnu.

Amcanion Llesiant y mae'r gwaith hwn yn cyfrannu tuag atynt –

- Mwynhau bywyd hapus, iach a diogel
- Derbyn addysg o'r radd flaenaf fydd yn caniatáu i ni wneud yr hyn y dymunwn ei wneud
- Ennill cyflog digonol i fedru cynnal ein hunain a'n teuluoedd
- Cael byw mewn cymdeithas naturiol Gymraeg.
- Cael byw gydag urddas ac yn annibynnol gyhyd ag sy'n bosib.

7. Strategaeth Dysgu Digidol

Adran Addysg

Mae risg o ddarparu addysg is-safonol i blant Gwynedd oherwydd methiant i uchafu'r cyfleoedd y mae dysgu digidol yn ei gynnig. Bwriad y strategaeth yw rhoi'r ddarpariaeth ddigidol orau i gefnogi ein dysgwyr a'n hathrawon i feithrin ystod o sgiliau i ddefnyddio technoleg yn hyderus, creadigol ac yn feirniadol.

Yn sgil diwygio'r cwricwlwm mae cymhwysedd ddigidol yn gyfrifoldeb statudol ar draws pob maes dysgu ac mae angen ei ystyried ym mhob agwedd wrth ddyfunio a chyflwyno'r cwricwlwm. Mae amrywiaethau mewn ansawdd rhwydweithiau ysgolion, a chyflwr a nifer ac argaeledd dyfeisiadau i athrawon a dysgwyr. Mae amrywiaeth yn nealltwriaeth y cyfrwng ymysg athrawon. Nid yw'r drefn o gynnal offer yn sicrhau mynediad di- dor.

Mae gwaith yn digwydd i lunio strategaeth o'r newydd ac erbyn 2021/22 byddwn wedi cyhoeddi'r strategaeth ac yn ei rhoi ar waith yn ystod 2021/22.

Amcanion Llesiant y mae'r gwaith hwn yn cyfrannu tuag atynt –

- Mwynhau bywyd hapus, iach a diogel
- Derbyn addysg o'r radd flaenaf fydd yn caniatáu i ni wneud yr hyn y dymunwn ei wneud
- Cael byw mewn cymdeithas naturiol Gymraeg.

Blaenoriaeth Gwella 3

Lleihau anghydraddoldeb o fewn y sir.

Rhaid cydnabod hefyd, ar hyn o bryd, nad yw pob un yn ein cymdeithas yn cael y cyfleoedd i gyflawni eu potensial. Yn sicr, fel ym mhob sir yng Nghymru, mae yna anghydraddoldeb yn bodoli o fewn y sir ar wahanol lefelau, gyda'r anghydraddoldeb a grëir gan tlodi yn sylweddol o ran y niwed sy'n cael ei greu.

Mae'n amlwg fod tlodi hefyd yn gallu cael effaith andwyol sylweddol ar lesiant, ac yn arbennig felly y dyfodol a gynigir i blant. Tra bod gennym wasanaethau sy'n ceisio meirioli effeithiau tlodi, mae'n ddyletswydd arnom i ystyried a oes mwy y gallwn ei wneud.

Mae'n ddyletswydd arnom hefyd i gynnal gwasanaethau o safon ar gyfer edrych ar ôl y plant hynny sy'n canfod eu hunain mewn sefyllfaoedd lle mae angen i'r Cyngor gymryd cyfrifoldeb amdanynt. Yn y pen draw, nid oes unrhyw un ohonynt eisiau bod yn y fath sefyllfa.

Sut fyddwn ni'n cyflawni hyn?

1. Mwy o drigolion Gwynedd i Chwarae Rhan Lawn yn y Byd Gwaith

Adran Economi a Chymuned

Mae nifer fawr wedi colli eu gwaith yng Ngwynedd dros y flwyddyn ddiwethaf yn sgil Covid-19. Mae lefelau diweithdra wedi codi yn sylweddol a rhagolygon yn dangos y bydd yn cynyddu eto dros y misoedd nesaf. Mae nifer o bobl Gwynedd hefyd yn methu â chyflawni eu llawn botensial gan eu bod wedi eu tangyflogi neu wedi eu heithrio o gyflogaeth.

Gall diweithdra a lleihad mewn incwm aelwydydd effeithio ar iechyd a lles unigolion a theuluoedd a chynyddu'r galw ar adnoddau cyhoeddus. Mae atal hyn yn rhan allweddol o'r agenda gwrth dlodi. Ceir budd uniongyrchol o fod mewn gwaith o ran cynyddu enillion, ond hefyd ceir budd ehangach o ran iechyd, cyfleoedd bywyd plant a balchder mewn cymunedau.

Rydym eisoes wedi gwyro blaenoriaethau er mwyn gallu ymateb o fewn adnoddau presennol gan:

- ymestyn rhaglen Cymunedau i Waith er mwyn cefnogi mwy o unigolion di-waith sydd wedi eu cyfeirio gan asiantaethau Llywodraeth i dderbyn cymorth i oresgyn rhwystrau i waith
- weithio gyda chyflogwyr, yn arbennig o fewn y diwydiant ymwelwyr, i sicrhau fod mwy o bobl Gwynedd yn elwa o'r cyfleoedd cyflogaeth sydd ar gael, ac yn cefnogi trigolion Gwynedd i fagu'r sgiliau digidol sydd eu hangen i gael mynediad i waith
- gefnogi gweithluoedd sydd yn cael eu diswyddo er mwyn iddynt gael mynediad at wybodaeth berthnasol gan wahanol wasanaethau, a hynny mewn cyfnod lle mae cyfyngiadau Covid-19
- gydweithio gyda phartneriaid i ddatblygu rhaglen 'Kickstart' y Llywodraeth yng Ngwynedd i gefnogi busnesau a chyflogwyr lleol i gyflogi pobl ifanc am gyfnod o 6 mis a datblygu eu sgiliau gwaith.

I'r dyfodol byddwn yn parhau gyda'r cynlluniau uchod ac yn cydweithio yn agos gyda'n partneriaid ledled Gogledd Cymru a chydag Adran Gwaith a Phensiynau Llywodraeth y DU i wella cydlynid ein gwasanaethau. Byddwn yn darparu rhaglen i gynnig profiadau gwaith i bobl ifanc di-waith mewn busnesau ar draws Gwynedd a bydd tasglu a sefydlwyd yn ystyried os oes camau pellach gall Cyngor Gwynedd ei gymryd i ymateb i'r her anferthol o gefnogi pobl Gwynedd yn ôl i waith cyn gynted â phosibl.

Amcanion Llesiant y mae'r gwaith hwn yn cyfrannu tuag atynt –

- **Mwynhau bywyd hapus, iach a diogel**
- **Ennill cyflog digonol i fedru cynnal ein hunain a'n teuluoedd**
- **Cael byw mewn cymdeithas naturiol Gymraeg.**

2. Cefnogi Llesiant Pobl

Adran Plant a Cefnogi Teuluoedd

Mae rhai trigolion yn ei chael hi'n anodd i ymdopi gyda heriau bywyd yn sgil argyfwng Covid-19, ac mae sefyllfa fregus rhai trigolion eraill wedi gwaethgu yn ystod yr argyfwng. Mae'r trigolion hyn angen cefnogaeth i ymdopi, i ffynnu, i fod yn ddiogel ac yn iach.

Mae trigolion yn ei chael hi'n anodd i gael mynediad at wasanaethau a chanfod gwybodaeth am be sydd ar gael i'w helpu, yn arbennig drwy gyfryngau rhithiol ac ar-lein ac felly'n wynebu eu allgau yn gymdeithasol ac yn economaidd.

Mae rhai trigolion yn wynebu caledi ariannol, yn wynebu colli gwaith a cholli cartref. Mae trigolion yn ei chael hi'n anodd cael yr help sydd ei angen arnynt i ddelio gyda'r heriau hyn a chynnal eu llesiant yn lleol, ac yn amserol.

Mae gennym rwydwaith eang a niferus drwy gymunedau'r sir sy'n helpu a chefnogi trigolion i ymdopi ac yn ymateb i'w anghenion amrywiol. Mae'r rhwydwaith honno angen cefnogaeth i gynnal yr ymdrech gwirfoddol hwnnw.

Yn ystod 2021/22 byddwn yn:

1. Blaenoriaethu ein ymdrechion a byddwn yn canolbwyntio ar gefnogi trigolion:-
 - sy'n wynebu digartrefedd
 - sy'n gofalu am anwyliaid yn ddi-dâl
 - sy'n wynebu tlodi ariannol a thlodi bwyd
 - sy'n cael eu allgau'n ddigidol.
2. Byddwn yn gweithio ar draws gwasanaethau a gyda'n partneriaid ar:
 - ymyraethau llesiant i blant, pobl ifanc a phobl o bob oed
 - cefnogi cymunedau
 - cynnal gwydnwch cymunedau a chefnogi gwirfoddolwyr/ysbryd cymunedol.
3. Byddwn hefyd yn edrych ar fodolau ar gyfer sicrhau fod trigolion yn cael mynediad i'r ystod eang a newydd o gefnogaeth sydd ar gael yn amserol, yn gydlynus ac yn lleol.

Amcanion Llesiant y mae'r gwaith hwn yn cyfrannu tuag atynt –

- **Mwynhau bywyd hapus, iach a diogel**
- **Derbyn addysg o'r radd flaenaf fydd yn caniatáu i ni wneud yr hyn y dymunwn ei wneud**
- **Ennill cyflog digonol i fedru cynnal ein hunain a'n teuluoedd**
- **Cael byw mewn cymdeithas naturiol Gymraeg.**

3. Merched mewn Arweinyddiaeth Adran Cefnogaeth Gorfforaethol

Er yn gadarn ei fod yn talu cyflog ar sail cyfartal, mae'r Cyngor yn cydnabod bod y nifer o ferched sydd yn cyflawni swyddogaeth rheolaethol o fewn y Cyngor yn anghymesur â rhaniad o fewn y gweithlu cyfan - h.y. 70% merched 30% dynion.

Byddwn yn cyflwyno rhaglen datblygu potensial ar gyfer merched, cynnal awdit o'n dulliau recriwtio a phenodi ar gyfer swyddi rheolaethol a chreu fforwm ar gyfer arweinwyr a darpar-arweinwyr benywaidd o fewn y Cyngor.

Amcanion Llesiant y mae'r gwaith hwn yn cyfrannu tuag atynt –

- Ennill cyflog digonol i fedru cynnal ein hunain a'n teuluoedd
- Cael byw gydag urddas ac yn annibynnol gyhyd ag sy'n bosib.



4. Gweithredu'r Cynllun Cydraddoldeb (Sicrhau Tegwch i Bawb)

Adran Cefnogaeth Gorfforaethol

Rydym yn awyddus i sicrhau fod cydraddoldeb yn cael ei wreiddio'n ddwfn o fewn gwaith y Cyngor er mwyn gwella ein gwasanaethau ar gyfer pawb o bobl Gwynedd.

Erbyn diwedd 2020/21 byddwn wedi cynnal ymchwiliad trylwyr o farn pobl Gwynedd sydd â nodweddion gwarchodedig (fel maent yn cael eu nodi yn Neddf Cydraddoldeb 2010) am y gwasanaethau y mae'r Cyngor yn eu cynnig, gan hefyd adnabod unrhyw rwystrau sy'n bodoli. Bydd canlyniad yr ymchwiliad hwn yn sail i nifer o'r gweithgareddau pellach o fewn y Cynllun Gweithredu ar gyfer y 5 Amcan o fewn Cynllun Cydraddoldeb Strategol 2020-24.

Yn ystod 2021/22 fe fyddwn yn:

- Datblygu rhaglen hyfforddiant a chodi ymwybyddiaeth i staff a rheolwyr er mwyn sicrhau gwell dealltwriaeth o anghenion pobl Gwynedd a'r Ddeddf ar gyfer ei chyflwyno o Fedi 2021 ymlaen
- Byddwn hefyd yn parhau i gynnig cymorth a hwyluso gallu rheolwyr i gynnal Asesiadau Cydraddoldeb
- Annog staff i gwblhau'r holiadur monitro er mwyn cael tystiolaeth ddibynadwy i'n helpu i wella amrywiaeth ein gweithlu, ac i leihau unrhyw fylchau tâl.

Amcanion Llesiant y mae'r gwaith hwn yn cyfrannu tuag atynt –

- Ennill cyflog digonol i fedru cynnal ein hunain a'n teuluoedd
- Cael byw gydag urddas ac yn annibynnol gyhyd ag sy'n bosib.

Blaenoriaeth Gwella 4

Mynediad at gartrefi addas

Mae gan y maes tai rôl allweddol i helpu'r Cyngor gyflawni ein huchelgais. Gwyddwn fod cael cartref sydd yn addas ac o safon yn arwain at well iechyd, cymunedau mwy gwydn a phoblogaeth sy'n gallu cyfrannu yn llawn i gymdeithas. Mae'n bwysig ein bod yn datblygu cynigion tai amrywiol, arloesol, a gwyrdd y gall pobl fyw ynddynt trwy gydol eu hoes yn ogystal â chynnig cefnogaeth gynnar i'r rhai sydd ei angen.

Fel Awdurdod Lleol, byddwn yn ymyrryd i annog ystod o opsiynau cefnogaeth a llety er mwyn ymateb i anghenion y boblogaeth heddiw, ac ar gyfer cenedlaethau'r dyfodol. Law yn llaw â hyn, rhaid sicrhau fod y camau a gymerir yn parchu diwylliant cymunedau'r sir.

Sut fyddwn ni'n cyflawni hyn?

1. Diffyg cartrefi addas i bobl Gwynedd: Sicrhau cymeradwyaeth i'r Cynllun Tai a dechrau gweithredu Adran Tai ac Eiddo

Er mwyn cyrraedd uchelgais ein Strategaeth Tai i "Sicrhau bod gan bobl Gwynedd fynediad at gartref addas o safon, sy'n fforddiadwy ac sy'n gwella eu hansawdd bywyd", rydym wedi mabwysiadu Cynllun Gweithredu Tai sy'n cynnwys dros 30 o gynlluniau penodol a buddsoddiad o £77 miliwn.

Bydd y cynlluniau hyn yn anelu i gyflawni'r amcanion canlynol:

- Neb yn ddigartref yng Ngwynedd
- Tai cymdeithasol ar gael i bawb sydd angen un
- Cartref pawb yng Ngwynedd yn fforddiadwy iddynt
- Tai Gwynedd yn amgylcheddol gyfeillgar
- Cartrefi yn cael dylanwad cadarnhaol ar iechyd a llesiant pobl Gwynedd.

Yn ystod 2021/22 byddwn yn cychwyn gweithredu ar y cynlluniau hyn er mwyn cynyddu'r cyfleoedd i bobl leol gael cartrefi addas o fewn eu cymunedau.

Mae'r galw ar ein gwasanaeth digartrefedd wedi cynyddu yn y misoedd diwethaf o ganlyniad i bandemig Covid-19 a byddwn yn anelu i flaenoriaethu nifer o'r cynlluniau a fyddai'n cynyddu'r cyflenwad o dai ar gael i'r gwasanaeth digartrefedd.

Amcanion Llesiant y mae'r gwaith hwn yn cyfrannu tuag atynt –

- **Mwynhau bywyd hapus, iach a diogel**
- **Cael byw mewn cartrefi o ansawdd o fewn ein cymunedau**
- **Cael byw gydag urddas ac yn annibynnol gyhyd ag sy'n bosib**
- **Cael byw mewn cymdeithas naturiol Gymraeg.**



2. Mynediad rhwydd a chlr at wasanaeth ymholiadau a chynghori ar faterion tai: Sefydlu un drws ffrynt a desg gymorth ar gyfer y cyhoedd er mwyn eu helpu gyda phroblemau tai

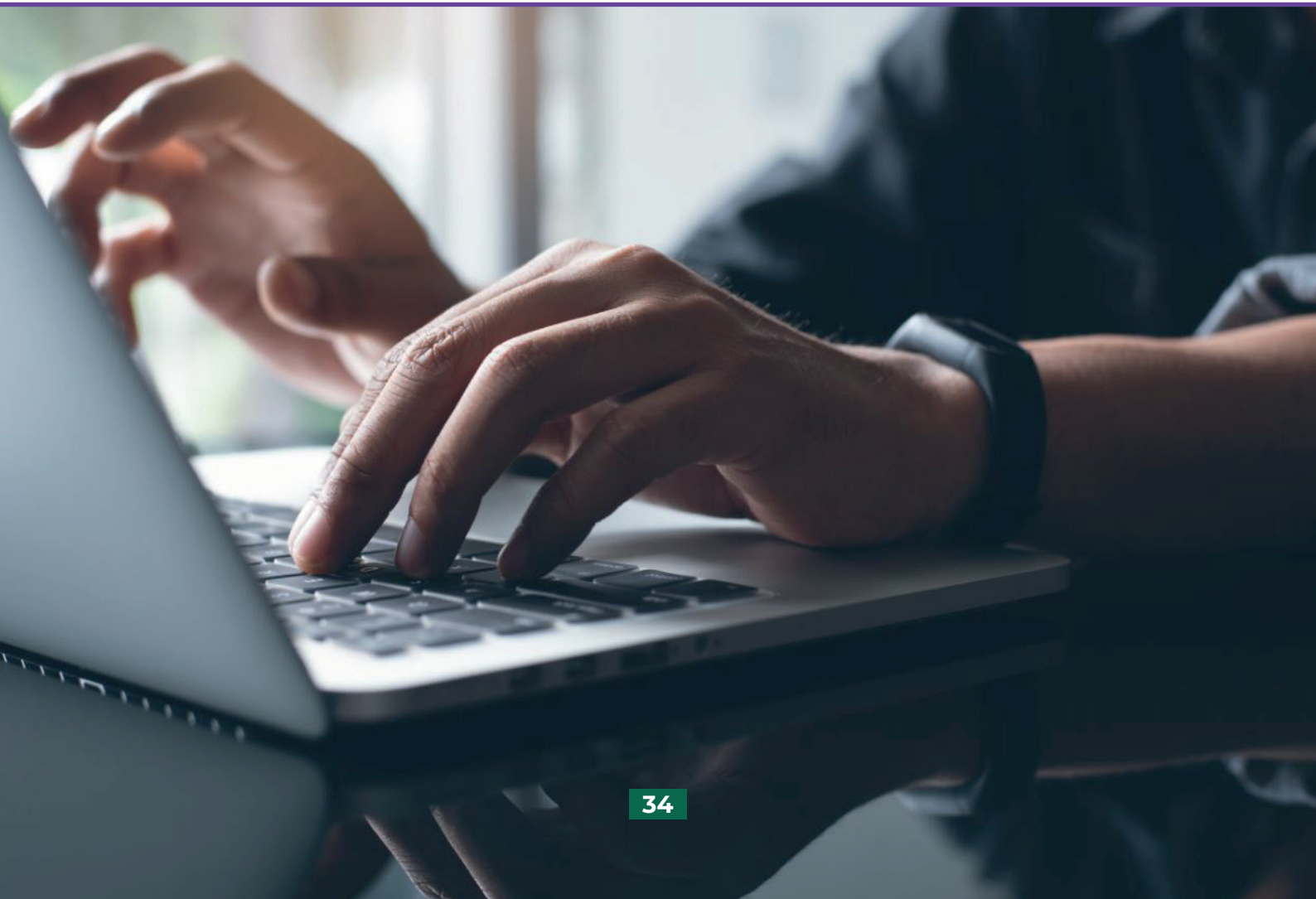
Adran Tai ac Eiddo

Ar hyn o bryd, mae nifer o bwyntiau cyswllt o fewn yr Adran i'r cyhoedd gael mynediad at wahanol wasanaethau yn y maes Tai ac Eiddo. Mae ein Cynllun Gweithredu Tai yn cynnwys prosiect i sefydlu un pwynt cyswllt drwy greu Desg Gymorth Tai.

Yn ystod 2021/22 byddwn yn ymchwilio i fodolau gwahanol o ddarparu desg gymorth a chychwyn ar y gwaith o sefydlu math o Ddesg Gymorth Tai all gynghori'r cyhoedd sut orau i ddatrys eu hanghenion tai.

Amcanion Llesiant y mae'r gwaith hwn yn cyfrannu tuag atynt –

- Mwynhau bywyd hapus, iach a diogel
- Cael byw mewn cartrefi o ansawdd o fewn ein cymunedau
- Cael byw gydag urddas ac yn annibynnol gyhyd ag sy'n bosib
- Cael byw mewn cymdeithas naturiol Gymraeg.



3. Gosod tai cymdeithasol i bobl leol: Creu polisi gosod newydd ar gyfer y sir fydd yn rhoi mwy o flaenoriaeth i bobl leol

Adran Tai ac Eiddo

Rydym wedi cyflwyno Polisi Gosod Tai newydd sydd wedi bod yn weithredol ers Haf 2020. Mae'r polisi hwn yn blaenoriaethu pobl leol, ac yn disodli'r hen system pwyntiau i ddyrannu tai.

Mae'r drefn newydd yn golygu fod ceisiadau am dai cymdeithasol yn cael eu rhoi mewn un o 4 'band' yn ddibynnol ar eu hanghenion tai a'u cysylltiad gyda Gwynedd neu beidio.

Yn ystod 2021/22 byddwn angen sicrhau fod trefniadau effeithiol ar gyfer gweithredu'r polisi gosod newydd a sefydlu trefn i fonitro fod y polisi hwn yn cael ei weithredu drwy'r sir i sicrhau'r cyfleoedd gorau i bobl Gwynedd.

Amcanion Llesiant y mae'r gwaith hwn yn cyfrannu tuag atynt –

- Mwynhau bywyd hapus, iach a diogel
- Cael byw mewn cartrefi o ansawdd o fewn ein cymunedau
- Cael byw gydag urddas ac yn annibynnol gyhyd ag sy'n bosib
- Cael byw mewn cymdeithas naturiol Gymraeg.



4. Trosglwyddiad unedau gwyliau o'r Dreth Gyngor i Drethi Busnes

Adran Cyllid a Thechnoleg Gwybodaeth

Ers sawl blwyddyn, mae'r Cyngor wedi bod yn pwysu ar Lywodraeth Cymru i newid Adran 66 Deddf Cyllid Llywodraeth Leol 1988 er mwyn rheoli trosglwyddiad cartrefi domestig i fod yn unedau gwyliau hunan-ddarpar sy'n destun ardrethi annomestig. Mae'r mwyafrif helaeth yn osgoi unrhyw drethiant lleol am eu bod yn derbyn rhyddhad ardrethi busnesau bychain. Rydym yn bwriadu parhau i bwysu am ddiwygio'r drefn yn y maes yma yn ystod y blynyddoedd nesaf, gan ddefnyddio tystiolaeth rydym yn ei gasglu yn barhaus, er mwyn cael Gweinidogion Llywodraeth Cymru i ddeall maint y broblem sy'n bodoli yng Ngwynedd. Siomedig fu'r ymateb hyd yma gyda'r Llywodraeth yn canolbwyntio mwy ar yr effaith niweidiol honedig ar dwristiaeth yn hytrach na'r effaith niweidiol go iawn ar drigolion Gwynedd.

Byddwn hefyd yn parhau â'r gwaith o bwysu ar Lywodraeth Cymru i ddiwygio'r Gorchymyn Cynllunio Gwlad a Thref i gynnwys dosbarth defnydd penodol ar gyfer tai preswyl a ddefnyddir fel llety gwyliau, ynghyd â chyflwyno trefn trwyddedu gorfodol er mwyn gallu gweithredu'r busnes. O ganlyniad, ni ddylai unrhyw eiddo heb ganiatâd priodol ar gyfer ei ddefnyddio fel llety gwyliau tymor byr fod yn gymwys i drosglwyddo o fand Treth Cyngor i'r rhestr ardrethi annomestig.

Mae'r Cyngor yn buddsoddi'r incwm a geir o'r premiwm Treth Gyngor yn ein Cynllun Gweithredu Tai er mwyn ceisio lleddfu rhywfaint ar yr effaith andwyol y mae ail gartrefi yn ei gael ar argaeledd tai i bobl leol. Wrth i eiddo drosglwyddo i fod yn unedau gwyliau mae posibilrwydd y bydd llai o eiddo yn destun y premiwm.

Amcanion Llesiant y mae'r gwaith hwn yn cyfrannu tuag atynt –

- **Mwynhau bywyd hapus, iach a diogel**
- **Cael byw mewn cartrefi o ansawdd o fewn ein cymunedau**
- **Cael byw gydag urddas ac yn annibynnol gyhyd ag sy'n bosib**
- **Cael byw mewn cymdeithas naturiol Gymraeg.**

Blaenoriaeth Gwella 5

Byw bywydau trwy
gyfrwng y Gymraeg.

Un nodwedd unigryw sydd gan Wunedd fel sir hefyd yw ei Chymreictod. Mae Cyngor Gwynedd ei hun wedi ymrwymo i weithredu drwy gyfrwng y Gymraeg, ond ni fydd hynny yn ddo'i hun yn ddigonol os ydym am gadw natur unigryw'r sir yn fyw.

Sut fyddwn ni'n cyflawni hyn?

1. Hybu Defnydd o'r Gymraeg o fewn Gwasanaethau'r Cyngor

Adran Cefnogaeth Gorfforaethol

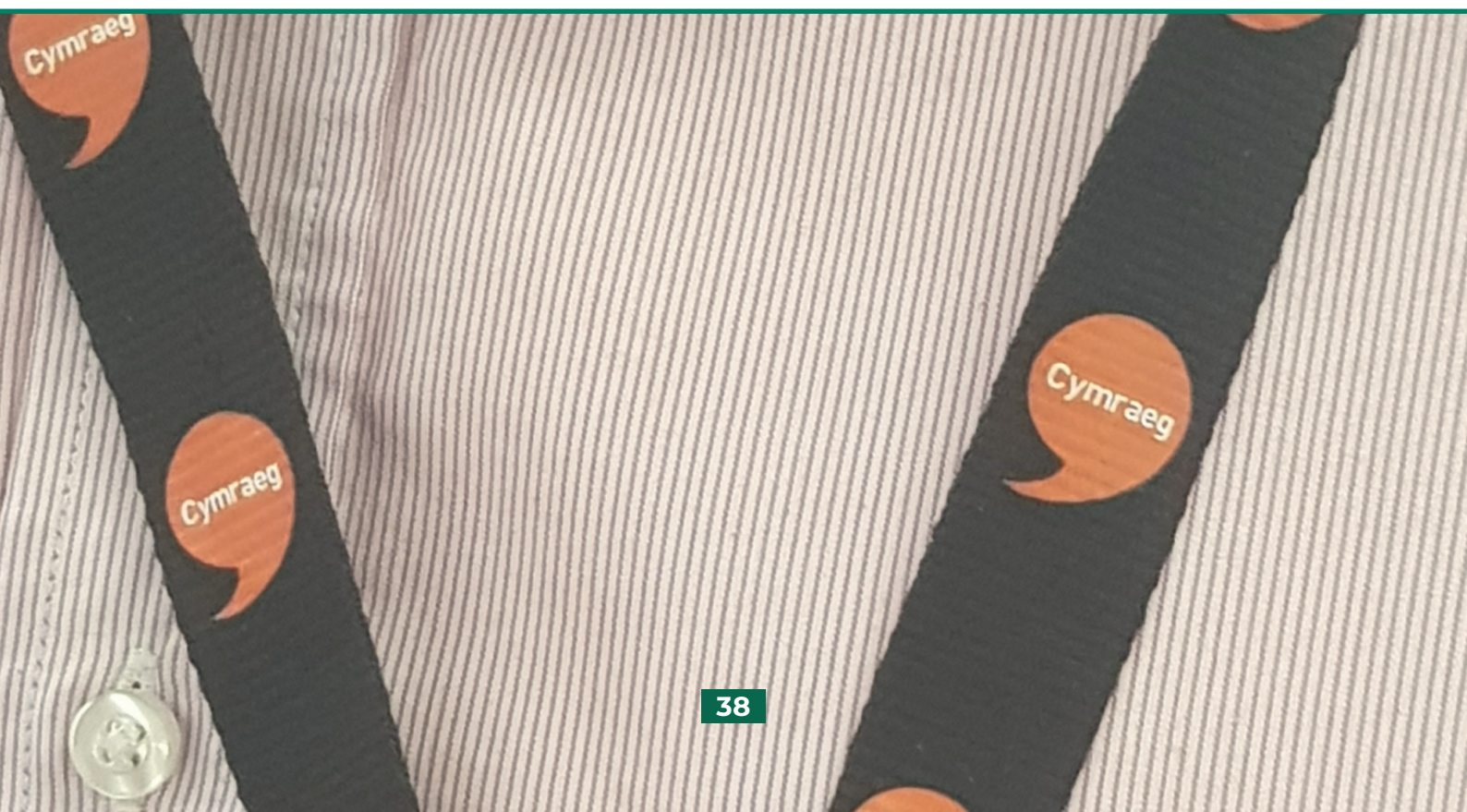
Mae Cyngor Gwynedd wedi bod ar flaen y gad o ran sicrhau fod gwasanaethau i drigolion ar gael drwy gyfrwng y Gymraeg, gan ein bod yn gweithredu'n fewnol drwy gyfrwng y Gymraeg. Mae'n waith parhaus i **Hybu'r Defnydd o'r Gymraeg o fewn Gwasanaethau'r Cyngor**, ac rydym yn ymwybodol bod angen parhau i gynnal sgiliau iaith ein staff.

I'r dyfodol fe fyddwn yn canolbwyntio ar weithio gyda gweddill gwasanaethau'r Cyngor, yn enwedig y rhai rheng flaen, i gwblhau'r asesiad a datblygu sgiliau staff newydd.

Byddwn hefyd yn datblygu cynllun prentisiaethau i ddenu a datblygu staff gyda'r gallu ieithyddol briodol ac yn parhau i ddatblygu'r ddarpariaeth dysgu sydd eisoes yn ei le (gyda hyblygrwydd i addasu i anghenion timau penodol).

Amcanion Llesiant y mae'r gwaith hwn yn cyfrannu tuag atynt –

- Cael byw mewn cymdeithas naturiol Gymraeg.



2. Y Gymraeg a'r Gwasanaethau Cyhoeddus Adran Cefnogaeth Gorfforaethol

Ar hyn o bryd mae anghysondeb yn narpariaeth gwasanaethau dwyieithog gan gyrff cyhoeddus yng Ngwynedd sy'n golygu nad yw hi bob amser yn bosibl i drigolion ddefnyddio'r Gymraeg yn naturiol wrth gyfathrebu efo gyrff cyhoeddus.

Trwy Is-Grŵp y Gymraeg o fewn y Bwrdd Gwasanaethau Cyhoeddus byddwn yn llunio cynllun ar y cyd gyda'n partneriaid ar y Bwrdd er mwyn ceisio symud i sefyllfa lle mae defnyddio'r Gymraeg yn naturiol ar y cyfle cyntaf bosib, ac i annog pobl i wneud hynny.

Amcanion Llesiant y mae'r gwaith hwn yn cyfrannu tuag atynt –

- Cael byw mewn cymdeithas naturiol Gymraeg.

3. Enwau Llefydd Cynhenid Gymreig Adran Cefnogaeth Gorfforaethol

Mae gennym bryder fod enwau llefydd cynhenid Cymreig yn diflannu o dirlun Gwynedd o ganlyniad i ddiffyg defnydd o'r enwau Cymraeg a'r cynnydd mewn ail enwi llefydd yn Saesneg.

Byddwn yn llunio rhaglen waith gan flaenoriaethu'r meysydd i gael sylw ac ym mha drefn. Byddwn hefyd yn ystyried yr hyn y gellir ei wneud fel rhaglen waith ym meysydd adeiladau'r Cyngor, enwau strydoedd ac enwau llefydd.

Amcanion Llesiant y mae'r gwaith hwn yn cyfrannu tuag atynt –

- Cael byw mewn cymdeithas naturiol Gymraeg.

4. Hybu Defnydd o'r Gymraeg Ymysg Plant a Phobl Ifanc Adran Addysg

Mae sgiliau a hyder dysgwyr (o gartrefi di-Gymraeg yn arbennig) yn y Gymraeg wedi dirywio yn sgil y cyfnod clo a Covid-19.

Yn 2021/22 byddwn yn sefydlu gwaelodlin o sefyllfa bresennol y Gymraeg yn sgil effaith y cyfnod clo a Covid-19, ac yn llunio Strategaeth a Chynllun Gweithredu mewn ymateb i'r sefyllfa.

Amcanion Llesiant y mae'r gwaith hwn yn cyfrannu tuag atynt –

- Derbyn addysg o'r radd flaenaf fydd yn caniatáu i ni wneud yr hyn y dymunwn ei wneud
- Cael byw mewn cymdeithas naturiol Gymraeg.



Blaenoriaeth Gwella 6

Helpu pobl sydd angen cefnogaeth i fyw eu bywydau fel y dymunant.

Rydym fel Cyngor yn darparu gofal yn uniongyrchol i blant a'u teuluoedd a phobl sydd angen cymorth arbenigol, ond ein gweledigaeth yw bod pawb o bob oedran yn derbyn y gefnogaeth y maent ei hangen yn y ffordd fwyaf addas a chyfleus iddyn nhw.

Gan fod anghenion pob unigolyn a theulu yn siŵr o fod yn wahanol, er mwyn iddynt barhau i fyw eu bywydau fel y dymunant mae angen i ni fel Cyngor addasu ein gwasanaethau i fod wedi eu teilwra yn agosach at wir anghenion y rhai hynny sydd angen ein cymorth. Er mwyn llwyddo, bydd angen i ni barhau i gydweithio â darparwyr eraill, megis y Bwrdd Iechyd, gan gofio rhoi anghenion yr unigolyn yn ganolog bob tro.

Sut fyddwn ni'n cyflawni hyn?

1. Darpariaeth Gofal Addas a Chynaliadwy i'r dyfodol Adran Oedolion, Iechyd a Llesiant

Mae argyfwng Covid-19 wedi amlygu nifer o ffactorau a all effeithio ar ein gallu i **barhau i ddarparu gwasanaethau gofal priodol i bobl Gwynedd**. Er mwyn sicrhau ein bod yn gallu parhau byddwn yn ystod 2021/22 yn:

- ceisio deall "gwir gost gofal" er mwyn ystyried opsiynau posib ar gyfer ein trefniadau comisiynu gofal i'r dyfodol
- sicrhau ein bod yn deall yr angen am ddarpariaeth gwelyau nyrsio yn y sir, a symud ymlaen gyda phrosiect Safle Penrhos er mwyn cyfarch y prinder ym Mhen Llŷn
- gweithio tuag at gynyddu nifer y gwelyau dementia yn y sir ymhellach
- ystyried a yw'n gwasanaethau cefnogol e.e. gofal dydd ac ysbaid yn parhau'n addas er mwyn cwrdd ag anghenion pobl Gwynedd, neu os oes angen i ni wneud rhywbeth yn wahanol
- ystyried sut allwn ni wella addasrwydd ein hadeiladau darparu gofal wrth geisio cwrdd â mesurau rheoli haint ychwanegol.

Rydym hefyd wedi ymrwmo i **wella safon ein darpariaeth gofal ar draws y sir**. Yn ystod 2021/22 byddwn yn:

- agor uned dementia pwrpasol sydd wedi'i gwblhau yn Llan Ffestiniog, ond sydd heb allu agor oherwydd argyfwng Covid-19
- cwblhau'r gwaith o adeiladu uned dementia ychwanegol yn ein cartref yn y Bermo
- cwblhau addasiadau i'n cartref yn Nolgellau er mwyn medru cynnig gofal mwy pwrpasol ar gyfer unigolion ag anghenion corfforol dwys
- cydweithio gyda chymdeithas tai Adra ar ddatblygiad Tai Gofal Ychwanegol ym Mhwlheli a cheisio adnabod cyfleon am ddatblygiadau tebyg mewn rhannau eraill o'r sir, gyda blaenoriaeth i ardal Dolgellau a Meirionnydd yn ehangach
- cryfhau ein gwasanaethau sicrwydd ansawdd i sicrhau cefnogaeth ddigonol i ddarparwyr gofal i'w helpu i gynnal gwasanaeth o safon i drigolion Gwynedd.

Amcanion Llesiant y mae'r gwaith hwn yn cyfrannu tuag atynt –

- **Mwynhau bywyd hapus, iach a diogel**
- **Cael byw mewn cartrefi o ansawdd o fewn ein cymunedau**
- **Cael byw gydag urddas ac yn annibynnol gyhyd ag sy'n bosib.**

2. Ail-Ddylunio ein Gwasanaethau Gofal Adran Oedolion, Iechyd a Llesiant

Mae anghenion gofal y sir yn newid, ac rydym wedi bod yn cydweithio â'r Bwrdd Iechyd i drawsnewid ein gwasanaethau cymunedol. Mae angen i ni hwyluso gallu ein staff ni a staff y Bwrdd Iechyd i gydweithio fel un tîm o fewn ardaloedd penodol. Bydd hyn yn arwain at sicrhau mai un pwynt cyswllt fydd gan unigolion sydd angen cymorth iechyd a gofal yn y gymuned er mwyn sicrhau'r canlyniadau gorau a gwasanaeth di-dôr. Rydym hefyd yn gweithio i newid ein ffordd o ddarparu gofal cartref ar draws y sir er mwyn hwyluso'n gallu i sicrhau fod y gofal wedi'i deilwro yn seiliedig ar yr hyn sy'n bwysig i'r unigolyn.

Yn ystod 2021/22, byddwn yn:

- arfogi'r timau integredig (timau sy'n cynnwys staff gofal yn ogystal â staff iechyd) i allu cyflawni'r hyn sy'n bwysig i oedolion Gwynedd. Bydd hyn yn cynnwys edrych ar hyfforddiant priodol a dileu unrhyw rwystrau technolegol
- dyfarnu cytundebau gofal cartref newydd ymhob ardal gyda'r nod o weithredu'r model newydd yn fuan yn 2022/23
- cryfhau'r gwasanaeth Therapi Galwedigaethol, yn cynnwys datblygu gwasanaeth symud a thrin arbenigol i alluogi unigolion i fyw mor annibynnol â phosib
- ychwanegu at y rhwydwaith o hybiau cymunedol sy'n cefnogi a chreu cyfleon i unigolion gydag anabledau dysgu drwy ddatblygu cynlluniau ar gyfer Canolfan Dolfeurig yn Nolgellau
- ailagor ein hwb iechyd meddwl cymunedol ym Mhwllheli, yn dilyn iddo orfod cau yn sgil argyfwng Covid-19 ac edrych ar opsiynau i ddatblygu hybiau pellach ar draws y sir
- edrych ar opsiynau i ddatblygu darpariaeth cefnogaeth emosiynol ac ymarferol i garfan iau ardal Arfon.

Amcanion Llesiant y mae'r gwaith hwn yn cyfrannu tuag atynt –

- **Mwynhau bywyd hapus, iach a diogel**
- **Cael byw mewn cartrefi o ansawdd o fewn ein cymunedau**
- **Cael byw gydag urddas ac yn annibynnol gyhyd ag sy'n bosib.**



3. Y Gweithlu a Recriwtio yn y Maes Gofal Adran Oedolion, Iechyd a Llesiant

Mae recriwtio i'r maes gofal yn heriol am amryw o resymau. Mae gennym weithlu effeithiol ac ymroddedig, ac mae hyn wedi ei amlygu yn arbennig yn ystod argyfwng Covid-19. Ond, mae'n rhaid i ni sicrhau fod gennym ddigon o weithwyr â'r sgiliau angenrheidiol er mwyn ymdopi gyda'r angen cynyddol sy'n debygol o godi yn y dyfodol.

Yn ystod 2021/22, byddwn yn:

- adolygu trefniadau'r ymgyrch recriwtio diweddar #GalwGofal er mwyn ystyried sut fyddwn ni'n mynd ati i recriwtio i'r dyfodol
- ystyried ein trefniadau cofrestru ac hyfforddi yn ogystal â threfniadau datblygu staff er mwyn cynyddu hyblygrwydd a chadernid yn y maes
- datblygu cynllun Meithrin Talent i fynd i'r afael â phrinder arbenigedd mewn rhai meysydd e.e. Therapi Galwedigaethol.

Amcanion Llesiant y mae'r gwaith hwn yn cyfrannu tuag atynt –

- **Mwynhau bywyd hapus, iach a diogel**
- **Derbyn addysg o'r radd flaenaf fydd yn caniatáu i ni wneud yr hyn y dymunwn ei wneud**
- **Cael byw mewn cartrefi o ansawdd o fewn ein cymunedau**
- **Cael byw gydag urddas ac yn annibynnol gyhyd ag sy'n bosib.**



4. Strategaeth Cadw Teuluoedd gyda'i Gilydd Adran Plant a Chefnogi Teuluoedd

Mae rhai teuluoedd angen cefnogaeth benodol ar adegau i'w helpu i fagu plant fel bod y plant hynny yn gallu aros gyda'u teulu, yn ffynnu, yn iach, ac yn ddiogel. Nid oes plant yn dod i ofal yn ddi-angen yng Ngwynedd ac rydym am sicrhau nad yw hynny yn digwydd. Weithiau, mae'n orfodol fod plentyn yn dod i'n gofal oherwydd ei bod yn beryglus iddynt aros gartref. Mae ein trefniadau a'n penderfyniadau pan fo hynny'n digwydd yn seiliedig ar risg ac anghenion y teulu. Pan mae plentyn yn dod i ofal mae angen gwneud pob ymdrech i sicrhau eu bod yn derbyn gofal briodol, addas a lleol; a'u bod nhw a'u teuluoedd yn cael eu cefnogi fel bod y plentyn yn gallu dychwelyd at ei deulu.

Bydd Rhaglen Trawsffurfio "Amddiffyn Plant yn Effeithiol" yn weithredol yng Ngwynedd, yn cael ei gwerthuso'n barhaus a byddwn yn rhannu'r model gydag Awdurdodau eraill Gogledd Cymru.

Byddwn yn cwblhau y gwaith Ffordd Gwynedd gan weithio ar draws gwasanaethau'r adran ac ar y cyd gyda'r Adran Addysg i ddeall yr hyn sy'n bwysig i deuluoedd Gwynedd ac yn cytuno ar egwyddorion, a ffyrdd o wella yr hyn rydym yn ei wneud a sut yr ydym yn gweithio, er mwyn rhoi'r gefnogaeth sydd ei angen.

Byddwn yn cyflwyno strategaeth "Cadw Teuluoedd Gyda'i Gilydd" a'i mabwysiadu sy'n dangos ein nod, ein trefniadau a'n ymarfer tuag at osgoi rhag dod a phlant i ofal yn ddi-angen; ond os oes angen gofal yna sicrhau bod y plentyn yn cael gofal mewn lleoliad addas, priodol a lleol; a bod pob ymdrech a chefnogaeth i gael plant yn ôl gyda'u teuluoedd.

Byddwn yn derbyn adborth Llywodraeth Cymru ar ein strategaeth "Cadw Teuluoedd Gyda'i Gilydd".

Amcanion Llesiant y mae'r gwaith hwn yn cyfrannu tuag atynt –

- **Mwynhau bywyd hapus, iach a diogel**
- **Derbyn addysg o'r radd flaenaf fydd yn caniatáu i ni wneud yr hyn y dymunwn ei wneud**
- **Cael byw mewn cartrefi o ansawdd o fewn eu cymunedau**
- **Cael byw gydag urddas ac yn annibynnol gyhyd ag sy'n bosib.**

5. Sicrhau darpariaeth arbenigol briodol leol ar gyfer plant gydag anghenion cymhleth

Adran Plant a Chefnogi Teuluoedd

Mae rhai plant a phobl ifanc sy'n dod i'n gofal gydag anghenion cymhleth a dwys. Mae rhai o'r plant hyn yn gorfod derbyn gofal a chefnogaeth mewn lleoliad drud y tu allan i Wynedd / Cymru ac ymhell o'u teulu a'u cymuned. Rydym am sicrhau bod gennym amrywiaeth a digon o leoliadau addas ar gael yn lleol, a bod gennym weithwyr a chefnogaeth arbenigol yn lleol ar gyfer anghenion y plant hyn.

Yn ystod 2021/22 byddwn yn:

- Gweithredu rhaglen hyfforddiant arbenigol i staff fel eu bod yn gallu cynnig cefnogaeth addas i blant gydag anghenion cymhleth a'u teuluoedd
- Datblygu a chytuno achos busnes, ar draws partneriaid lleol, ar gyfer gweithredu ac ymarfer fel un tîm amlddisgyblaethol fel bod cefnogaeth i deuluoedd a phlant yn fwy effeithiol ac effeithlon
- Datblygu cynllun ar gyfer adnabod darpariaeth breswyl yn lleol i blant gydag anghenion cymhleth
- Cynyddu niferoedd gofalwyr maeth drwy recriwtio a rhoi adnoddau i asesu gofalwyr ar gyfer sicrhau digon o leoliadau.

Amcanion Llesiant y mae'r gwaith hwn yn cyfrannu tuag atynt –

- **Mwynhau bywyd hapus, iach a diogel**
- **Derbyn addysg o'r radd flaenaf fydd yn caniatáu i ni wneud yr hyn y dymunwn ei wneud**
- **Cael byw mewn cartrefi o ansawdd o fewn eu cymunedau**
- **Cael byw gydag urddas ac yn annibynnol gyhyd ag sy'n bosib.**



6. Sicrhau fod teuluoedd a phlant gydag awtistiaeth yn cael mynediad i'r gefnogaeth sydd ei angen arnynt i ffynnu

Adran Plant a Chefnogi Teuluoedd

Mae plant a phobl ifanc sydd ag awtistiaeth a gallu sgiliau uchel; a phlant sydd ag awtistiaeth a dim anabledd dysgu, yn ei chael hi'n anodd cael mynediad at y gefnogaeth arbenigol sydd ei hangen arnynt. Mae profiad y plant yma a'u teuluoedd yn dangos bod lle i wella ein trefniadau asesu presennol; bod bylchau mewn darpariaeth a bod angen help arnynt yn y cyfnod trosglwyddo i wasanaethau eraill megis oedolion ac ieched.

Yn ystod 2021/22 byddwn yn:

- Lansio Cynllun Awtistiaeth i'r sir ar y cyd gyda'r Bwrdd Iechyd, partneriaid trydydd sector ac ar draws gwasanaethau'r Cyngor
- Penodi rôl yn y Cyngor ar gyfer gweithio yn y maes gan roi sylw penodol i'r cyfnod trosglwyddo o blentyndod i oedolyn yn y maes
- Adolygu trefniadau mynediad i wasanaeth integredig plant anabl (DERWEN)
- Gwellu trefniadau cydweithio, rhannu gwybodaeth a darparu cefnogaeth yn y maes gyda'n partneriaid ieched a gyda darparwyr arbenigol yn y trydydd sector.

Amcanion Llesiant y mae'r gwaith hwn yn cyfrannu tuag atynt –

- Mwynhau bywyd hapus, iach a diogel
- Derbyn addysg o'r radd flaenaf fydd yn caniatáu i ni wneud yr hyn y dymunwn ei wneud
- Cael byw mewn cartrefi o ansawdd o fewn eu cymunedau
- Cael byw gydag urddas ac yn annibynnol gyhyd ag sy'n bosib.

Blaenoriaeth Gwella 7

Rhoi pobl Gwynedd yn ganolog i bopeth yr ydym yn ei wneud.

Fel y nodwyd yn flaenorol, mae'r Cyngor eisoes yn cyflawni amrediad eang o weithgareddau, sy'n ceisio sicrhau ein bod yn cyflawni'r weledigaeth sydd gennym. Ond nid da lle gellir gwell, rydym yn cydnabod fod yna enghreifftiau lle nad ydym yn edrych ar bethau drwy lygaid ein trigolion bob tro, ac mae angen sicrhau fod hynny'n digwydd ymhob man o fewn y Cyngor.

Nid yw hynny yn golygu gwneud pob dim i bawb wrth gwrs, gan nad yw adnoddau yn caniatáu i ni wneud hynny. Mae'n golygu ein bod yn blaenoriaethu'r pethau hynny sydd bwysicaf i'n cymunedau, ac yn sicrhau bod yr adnoddau prin sydd gennym yn cyfrannu at wneud yr hyn sydd bwysicaf i bobl Gwynedd (gan dderbyn y bydd y blaenoriaethu, yn anochel, yn golygu peidio â chyflawni dyheadau pawb).

Mae'r pwysu a mesur yma hefyd yn gorfod digwydd ar adeg pan fo'r arian sydd ar gael i wasanaethau yn lleihau'n sylweddol. Yn hynny o beth, bydd angen sicrhau fod yr arian yn cael ei ddefnyddio i gyflawni'r pethau pwysicaf.

Sut fyddwn ni'n cyflawni hyn?

1. Gweithredu Rhaglen waith Cynllun Ffordd Gwynedd (Arfogi unedau i roi "Ffordd Gwynedd" ar waith)

Adran Cefnogaeth Gorfforaethol

Ein cyfrifoldeb ni fel Cyngor yw sicrhau, wrth i ni ddarparu ein gwasanaethau, mai **anghenion pobl Gwynedd** sy'n llywio sut y byddwn yn cynnig y gwasanaethau hynny. Trwy wneud hyn fe ddylem osgoi unrhyw drefniadau gwaith diangen. Rydym eisoes yn herio timau gwasanaeth i adlewyrchu ar eu trefniadau gwaith presennol, herio a ydynt yn rhoi pobl Gwynedd yn ganolog, ac ystyried a oes lle i wella.

Byddwn yn datblygu hyfforddiant ar gyfer cynorthwyo rheolwyr i ddeall y cyswllt agos rhwng diwylliant Ffordd Gwynedd â gofynion Deddf Llesiant Cenedlaethau'r Dyfodol ac yn cyflwyno'r sesiwn honno i'r Rhwydwaith Rheolwyr yn ystod hanner cyntaf 2021, tra'n rhyddhau swydd-ddisgrifiad i arweinyddion tîm a gweddill staff y Cyngor fydd yn cadarnhau'r ymddygiadau disgwylidig ohonynt.

Byddwn yn sefydlu dulliau o fesur cynnydd y diwylliant a geisir trwy gyfuniad o hunan-asesu ac herio cyson.

Amcanion Llesiant y mae'r gwaith hwn yn cyfrannu tuag atynt –

- Mae'r prosiect hwn yn newid y ffordd y mae staff y Cyngor yn cynllunio ac yn darparu gwasanaethau i bobl Gwynedd, ac felly mae'n hanfodol er mwyn gwireddu'r holl amcanion llesiant.



2. Sicrhau bod rheolwyr yn arddel eu rôl lechyd a Diogelwch yn effeithiol

Adran Cefnogaeth Gorfforaethol

Mae angen i ni sicrhau bod ein trefniadau gwarchod lechyd a Diogelwch yn gadarn, a thra bod gennym drefniadau aeddfed o fewn y Cyngor mae gennym bryder bod yna bocedi lle mae yna gyfle i wella trefniadau gweithredol.

Er mwyn ymateb i'r sefyllfa byddwn yn cynnal trafodaeth â phenaethiaid / uwch reolwyr / rheolwyr pob Adran er mwyn deall eu anghenion a chanfod y ffordd fwyaf effeithiol o ddatrys y sefyllfa.

Amcanion Llesiant y mae'r gwaith hwn yn cyfrannu tuag atynt –

- Mae'r prosiect hwn yn newid y ffordd y mae staff y Cyngor yn cynllunio ac yn darparu gwasanaethau i bobl Gwynedd, ac felly mae'n hanfodol er mwyn gwireddu'r holl amcanion Llesiant.

3. Cynllunio'r Gweithlu

Adran Cefnogaeth Gorfforaethol

Mae'r Cynllun Pobl yn blaenoriaethu gwella trefniadau ar gyfer meithrin talent o fewn y Cyngor, gwella ein trefniadau Cynllunio'r Gweithlu, a sicrhau fod ein trefniadau dysgu a datblygu yn canolbwyntio ar y pethau angenrheidiol. Er mwyn sicrhau fod y Cyngor mewn sefyllfa i ddarparu gwasanaethau sydd yn rhoi Pobl Gwynedd yn y canol bob amser, rhaid sicrhau fod gennym y staff iawn yn y lle iawn gyda'r sgiliau iawn. Golyga hynny fod angen i ni hyfforddi staff yn barhaus, gwerthuso eu perfformiad, a meithrin a datblygu eu talent. Mae trefniadau hyfforddi staff yn ffordd bwysig o hybu a lledaenu meddylfryd Ffordd Gwynedd ar draws y Cyngor, ac wrth gwrs mae'n hollbwysig fod gan y Cyngor swyddogion sydd â'r sgiliau i gyflawni eu swyddi.

Bydd y gwaith o adnabod bylchau a gweithredu'n rhagweithiol, sydd wedi ei gychwyn gyda'r Adran Oedolion, lechyd a Llesiant, yn cael ei ledaenu i weddill y Cyngor yn ystod 2021. Byddwn hefyd yn ymestyn y nifer o brentisiaid ac hyfforddeion presennol ac hynny ar draws nifer cynyddol o wasanaethau ar draws y Cyngor.

Amcanion Llesiant y mae'r gwaith hwn yn cyfrannu tuag atynt –

- Mae'r prosiect hwn yn newid y ffordd y mae staff y Cyngor yn cynllunio ac yn darparu gwasanaethau i bobl Gwynedd, ac felly mae'n hanfodol er mwyn gwireddu'r holl amcanion Llesiant.

4. Cyflawni arbedion

Adran Cyllid a Thechnoleg Gwybodaeth

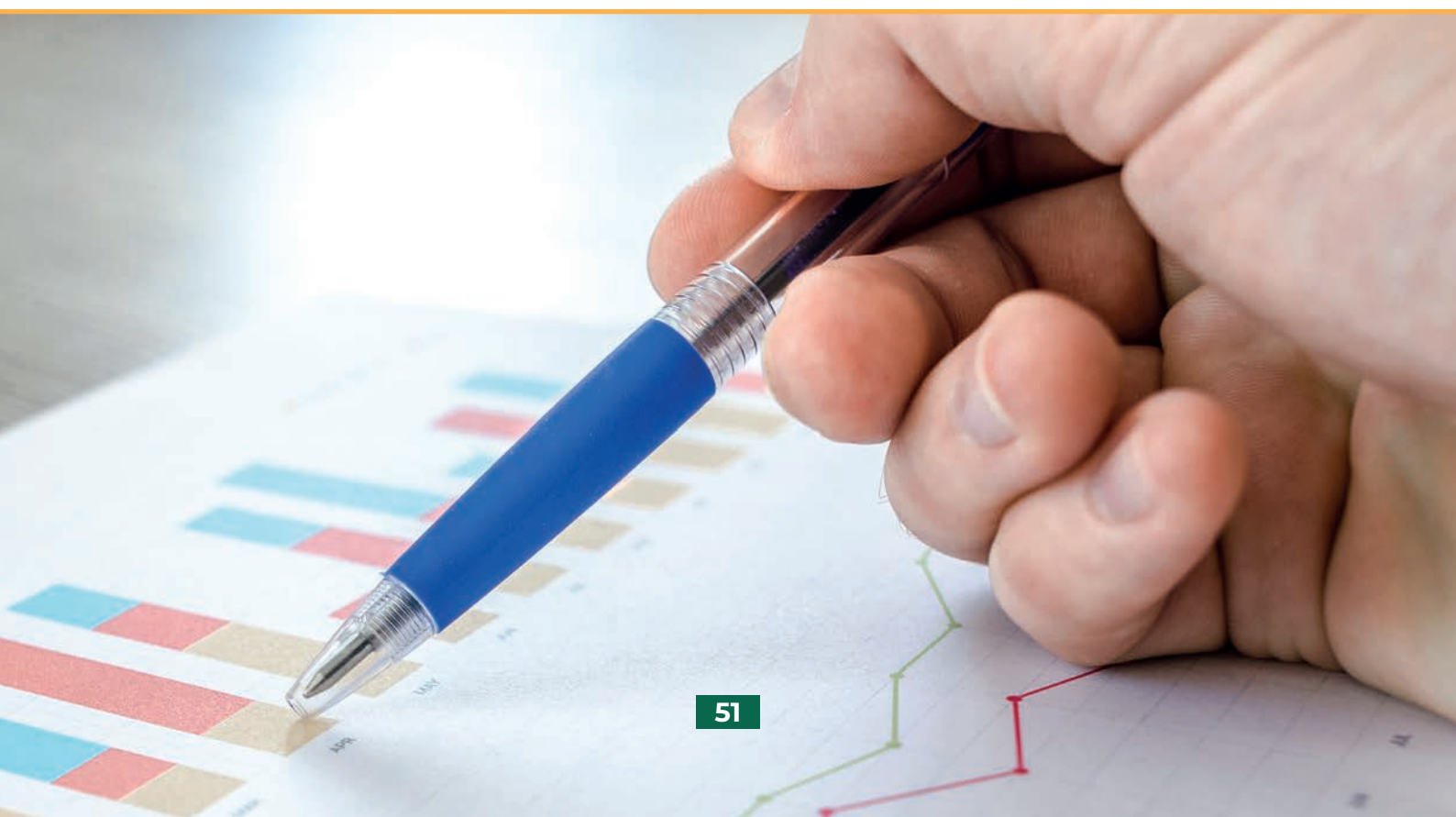
Mae gan y Cyngor drefniadau cynllunio ariannol da, sydd eisoes wedi adnabod llawer o arbedion effeithlonrwydd er mwyn isafu'r toriadau gwasanaeth i drigolion Gwynedd.

Mae'r gwaith sydd eisoes wedi ei chyflawni dros nifer o flynyddoedd yn awgrymu ein bod wedi cynaeafu cyfran helaeth o'r arbedion effeithlonrwydd sydd ar gael, ond mae angen parhau i fonitro cynlluniau cymeradwy holl adrannau'r Cyngor er mwyn sicrhau fod y swmp o'r arbedion arfaethedig yn cael eu cyflawni.

Ar ôl cyfnod hir o ddarganfod a chyflawni arbedion, dros £30m yn y cyfnod ers 2015/16, mae'r cynlluniau bellach gymaint yn anoddach i'w gwireddu gyda phrosiectau effeithlonrwydd yn llawer mwy o waith na thorri gwasanaethau. Adolygwyd yr holl gynlluniau arbedion er mwyn asesu pa rai sydd bellach yn anghyraeddadwy, a lluniwyd rhaglen ddiwygiedig o arbedion ar gyfer 2021/22. Drwy'r trefniadau cadarn sydd gennym i fonitro sut y mae adrannau yn cyflawni arbedion, byddwn yn sicrhau bod y rhaglen ddiwygiedig yma yn cael ei chyflawni. Byddwn hefyd yn cefnogi adrannau gyda chostau trawsffurfio, wrth iddynt gyflwyno trefniadau gwaith newydd.

Amcanion Llesiant y mae'r gwaith hwn yn cyfrannu tuag atynt –

- Mae'r prosiect hwn yn newid y ffordd y mae staff y Cyngor yn cynllunio ac yn darparu gwasanaethau i bobl Gwynedd, ac felly mae'n hanfodol er mwyn gwireddu'r holl amcanion Llesiant.



5. Cryfhau cyfathrebu ac ymgysylltu Adran Priffyrdd a Bwrdeistrefol

Mae'r Adran Priffyrdd a Bwrdeistrefol yn weledol iawn gydag agweddau'r gwasanaethau yn cyffwrdd ar bob trigolyn drwy'r sir. Gellir ychwanegu gwerth at waith yr adran drwy gynlluniau cyfathrebu ac ymgysylltu effeithiol; er enghraifft ymgyrchoedd atal mân sbwriel neu faw ci, neu ymgyrchoedd a chanllawiau i annog ail ddefnyddio, ail bwrpasu a lleihau gwastraff. Mae hefyd yn hynod bwysig fod trigolion yn hyderus yng ngwasanaethau'r adran a bod eu pryderon ac ymholiadau yn cael eu hymdrin â nhw'n effeithiol. Byddwn yn sicrhau bod trefniadau ymateb amserol ac ystyrlon mewn lle a byddwn yn:

- adolygu trefniadau cyfredol o gyfathrebu ac ymateb i ymholiad
- amlygu ble mae diffygion/llefydd gwella
- sefydlu grŵp tasg gyda chynrychiolaeth o swyddogion ynghyd â Galw Gwynedd
- adnabod mesurau er monitro.

Amcanion Llesiant y mae'r gwaith hwn yn cyfrannu tuag atynt –

- Cael manteisio ar harddwch amgylcheddol naturiol y sir.



6. Capasiti Gwarchod y Cyhoedd Adran Amgylchedd

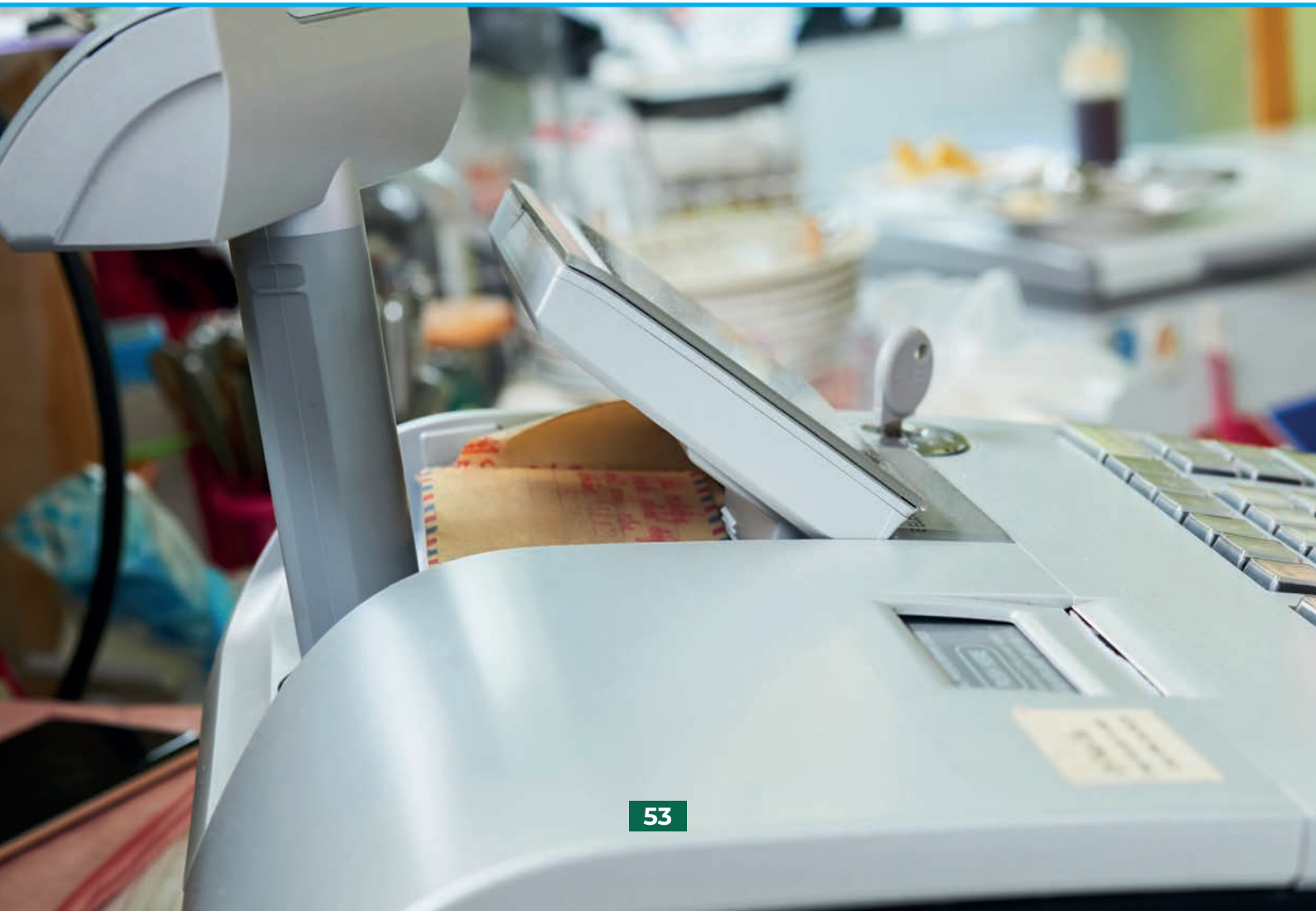
Yn sgil argyfwng Covid-19, mae wedi dod yn fwy amlwg pa mor bwysig yw rôl ein Gwasanaethau Gwarchod y Cyhoedd wrth warchod iechyd ein cymunedau, ond hefyd wrth gynghori a chefnogi busnesau'r sir. Mae hefyd disgwyliad ein bod yn defnyddio ein pwerau gorfodaeth yn sgil honiadau o dorri'r rheoliadau coronafeirws.

Mae'r profiadau yn ystod y cyfnod argyfwng wedi amlygu diffyg gwydnwch yng Ngwasanaethau Gwarchod y Cyhoedd yn sgil blynyddoedd o doriadau. Credir fod angen datrysiad byr-dymor yn ogystal â datrysiad hir-dymor er mwyn darparu gwasanaethau cynaliadwy ac effeithiol i gefnogi a gwarchod trigolion a busnesau Gwynedd.

Bwriedir cynnal adolygiad llawn o strwythurau Gwasanaethau Gwarchod y Cyhoedd yn ystod 2021/22 er mwyn asesu'r anghenion yn llawn ac ystyried y capasiti staff fydd ei angen ar gyfer yr hirdymor (gan nodi ei bod yn anodd rhagweld pa bryd fydd yr argyfwng presennol yn dod i ben) er mwyn cefnogi a gwarchod trigolion a busnesau Gwynedd.

Amcanion Llesiant y mae'r gwaith hwn yn cyfrannu tuag atynt –

- Mwynhau bywyd hapus, iach a diogel



7. Cymunedau Glân a Thaclus

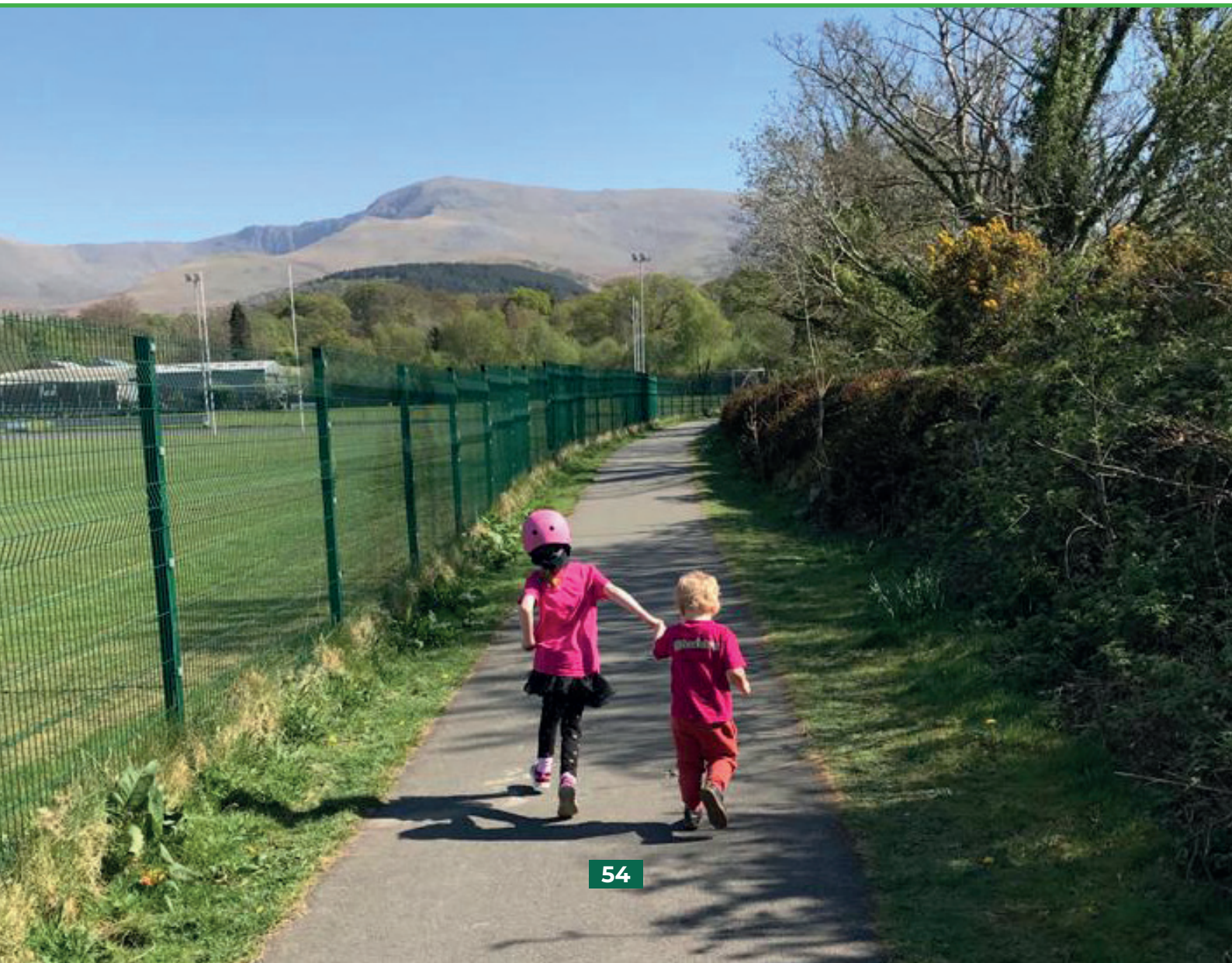
Adran Priffyrdd a Bwrdeistrefol

Byddwn yn cydweithio gyda thrigolion a chymunedau Gwynedd drwy ymgysylltu er mwyn datblygu Cynllun Gweithredu i gyd-fynd â'r flaenoriaeth yma gan ehangu a datblygu partneriaethau cymunedol i wella ansawdd ac edrychiad y sir e.e.

- Strydoedd glan a deniadol
- Ffyrdd a llwybrau cerdded mewn cyflwr da
- Timau gwaith lleol er mwyn cyflawni'r gwaith
- Trafodaeth am yr egwyddorion a chymunedau gweithredu drwy ymgysylltu â'r gymuned a'r staff
- Llunio cynllun gweithredu, darganfod dyheadau a rhanddeiliaid posib ar lefel cymunedol.

Amcanion Llesiant y mae'r gwaith hwn yn cyfrannu tuag atynt –

- Cael manteisio ar harddwch amgylcheddol naturiol y sir.



Blaenoriaeth Gwella 8

Ymateb i'r argyfwng newid hinsawdd.

Yn ei gyfarfod ar 7 Mawrth 2019 bu i'r Cyngor ystyried cynnig yn ymwneud â newid hinsawdd ac fe benderfynwyd y dylid gwneud popeth o fewn ein gallu i sicrhau bod y sir yn parhau i fod yn gartref bywiog, hyfyw a chynaliadwy i'n plant ac i blant ein plant am genedlaethau i ddod. Byddem yn gwneud hyn drwy:

- Ddatgan Argyfwng Hinsawdd
- Ymrwymo i gymryd camau pendant i leihau allyriadau carbon ac ymdrechu am ddyfodol di-garbon
- Chwilio am ffyrdd arloesol o gyflawni targedau di-garbon
- Adrodd yn ôl ymhen 6 mis ar y camau cadarnhaol y mae'r Cyngor wedi eu cymryd i leihau allyriadau carbon; a
- Galw ar Lywodraethau Cymru a San Steffan i ddarparu'r pwerau a'r adnoddau angenrheidiol i gyflawni'r targed o Wynedd di-garbon erbyn 2030.

1. Cynllun Gweithredu Newid Hinsawdd

Adran Amgylchedd

Yn dilyn penderfyniad y Cyngor i ddatgan argyfwng newid hinsawdd rydym wedi bod yn ceisio llunio Cynllun Gweithredu Newid Hinsawdd, ond yn anffodus bu i argyfwng Covid-19 dorri ar draws y gwaith hwnnw.

Mae bwriad sicrhau bod gennym ddogfen gychwynnol yn amlygu'r hyn y mae'r adrannau yn bwriadu ei gyflawni er mwyn i honno fod yn sail i weithdy aelodau i'w gynnal drwy ddulliau rhithwir yn gynnar yn ystod 2021, fel bod hynny yn ei dro yn arwain at fabwysiadu Cynllun Gweithredu cyn diwedd y flwyddyn ariannol bresennol.

Unwaith y byddwn wedi mabwysiadu Cynllun Gweithredu byddwn yn ei gyhoeddi ac yn dechrau gweithredu ar y cynlluniau fydd ynddo.

Amcanion Llesiant y mae'r gwaith hwn yn cyfrannu tuag atynt –

- Cael manteisio ar harddwch amgylcheddol naturiol y sir.





Bydd y Gyllideb a fabwysiadwyd gan y Cyngor yn ei gyfarfod ar 4 Mawrth 2021 yn gosod y sylfaen ar gyfer medru ceisio cyflawni'r Blaenoriaethau Gwella uchod, wrth geisio dygymod hefyd gyda'r cynnydd parhaus yn y galw am ein gwasanaethau.

Mae'r setliad grant yr ydym yn ei dderbyn gan Lywodraeth Cymru ar gyfer 2021/22 yn decach nag a fu mewn blynyddoedd cyn 2020/21, ac yn cyfarch y lefel chwyddiant sydd oddeutu £6m, ond nid yw'n cyfrannu at y cynnydd sylweddol mewn galw am wasanaethau sydd oddeutu £4m ychwanegol, yn bennaf ym maes gofal cymdeithasol.

Ar ôl gorfod darganfod dros £30m o arbedion ers 2015/16, yn dilyn blynyddoedd blaenorol lle nad oedd grant y Llywodraeth yn ddigonol i gwrdd â chwyddiant, eleni penderfynwyd gohirio neu ddileu gwerth £3m o arbedion hanesyddol nad oedd modd i'w gwireddu. Bydd hyn yn rhoi sail fwy cadarn i gyllideb y Cyngor. Yn gyffredinol, daw'r cyfraniad net £725k o arbedion tuag at fantoli cyllideb 2021/22 o gynlluniau effeithlonrwydd oedd eisoes wedi'u cymeradwyo mewn blynyddoedd blaenorol.

Drwy gynaeafu arbedion hanesyddol a chynyddu 3.7% ar lefel y Dreth Cyngor erbyn 2021/22, gellid sefydlu cyllideb gytbwys a dygymod gyda'r sefyllfa ariannol sy'n wynebu'r Cyngor heb unrhyw doriadau newydd mewn gwasanaethau i drigolion Gwynedd. Unwaith eto, mae'r Cyngor yn amddiffyn gwasanaethau ac yn anelu i gyfarch y materion newydd hynny sy'n bwysig i bobl Gwynedd.

Wrth lunio Cyllideb y Cyngor erbyn 2021/22, rhoddir ystyriaeth briodol i'r Blaenoriaethau a nodir uchod yng Nghynllun y Cyngor.

Gellir gweld Cyllideb y Cyngor yn llawn ar safle we'r Cyngor drwy ddilyn y ddolen hon – [Cyllideb y Cyngor 2021/22](#)

